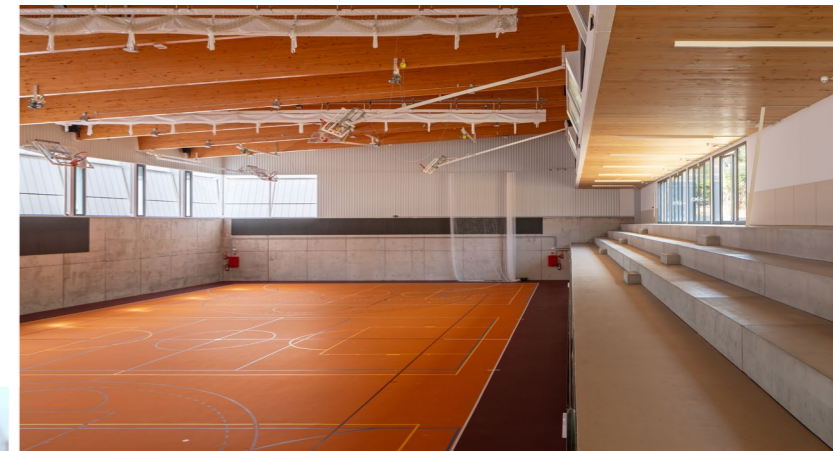


Crònica

EL DIARI DE L'ESCOLA GARBÍ PERE VERGÉS.
JUNY 2024

d'estiu



*Els espais
també eduquen*



FUNDACIÓ
ESCOLES GARBÍ





ANTONI SANTISTEBAN
DIRECTOR PEDAGÒGIC



OLGA RODRÍGUEZ
GERENTA I DIRECTORA
DE PERSONES

PENSAR, SENTIR I ESTIMAR

Acomiadem un nou curs amb la satisfacció de la bona feina feta i l'agraïment a tots els que ens acompanyen en la nostra missió de "formar els homes i les dones del demà". Equips docents i de serveis, col·laboradors, famílies... Tots afrontem plegats el repte diari d'acompanyar el nostre alumnat en una etapa tan significativa de la seva vida com és l'escolaritat, proporcionant-los els coneixements, els recursos i les capacitats per desenvolupar el seu projecte de vida. Nens i nenes, nois i noies de les nostres escoles han crescut i s'han format un any més com a persones, amb valors i esperit crític. Preparant-se per fer la seva aportació a la societat en un món que necessitarà persones capaces de pensar, sentir i estimar.

En els darrers anys hem realitzat un esforç molt important per actualitzar el procés d'ensenyament-aprenentatge i garantir, d'aquesta manera, que respongui adequadament a les necessitats

de la societat que l'alumnat trobarà un cop surti de l'Escola. En aquesta nova edició de *Crònica* trobaran diversos projectes que descriuen com materialitzem aquest esforç, mantenint-nos sempre fidels als valors diferencials del nostre projecte: la Vida Social, la personalització de l'aprenentatge i l'ensenyament competencial, un model que ja defensen les principals institucions educatives i del qual som una de les institucions pioneres al nostre país.

En un dels articles analitzem, precisament, com respon l'Escola a les mesures urgents plantejades pel grup d'experts creat pel Departament d'Educació per revertir els resultats de les darreres proves PISA. Com veuran, el nostre projecte pedagògic ja es troba molt alineat amb les mesures proposades i continuem treballant per identificar i aplicar aspectes de millora. En el mateix sentit, en aquesta *Crònica* també destaquem



la dedicació dels equips de mestres en el disseny de les seqüències didàctiques que després s'apliquen a l'aula, el desenvolupament de la UT de Síntesi a l'Etapa 2 o l'ampliació de les hores de tutoria al batxillerat, per atendre les necessitats d'acompanyament i orientació professional de l'alumnat.

En l'article de l'Etapa 1 presentem, també, el projecte de creació de nous espais físics d'aprenentatge, que entronca amb un altre dels valors essencials de l'Escola: garantir un entorn de benestar i bellesa per assolir els objectius de cada etapa. Els espais eduquen, i tant! De fet, alguns estudis mostren que un ambient escolar positiu pot ajudar els estudiants a tenir èxit acadèmic. I d'això se'n beneficia l'alumnat, que creix i es desenvolupa amb més vincle i motivació vers la seva escola. En aquest cas, expliquem com es van incorporant els nous espais d'infantil que contribueixen a fomentar el joc simbòlic, la creativitat i l'experimentació dels infants.

Finalment, els recomanem que llegeixin amb atenció la xerrada que els caps generals de color de 3r d'ESO van mantenir amb l'Àngela Jover, antiga alumna de la Promoció Halley, que ha demostrat un gran compromís social al llarg de la seva vida. Va ser molt emocionant comprovar que, passats els anys, l'Àngela manté aquest sentiment de pertinença tan propi dels antics alumnes de Garbí Pere Vergés i continua trobant-se amb les amistats que hi va fer. El seu relat encarna l'esperit del nostre projecte, els valors de l'Escola i el sentit de formar persones capaces de pensar, sentir i estimar.

Ens acomiadem desitjant molta sort als membres de les promocions Íchnos i Dalma, que aquest curs s'han graduat per iniciar un nou camí personal i professional. Esperem veure-us aviat, l'Escola sempre serà casa vostra.

Gràcies per la confiança i molt bon estiu.



Proves PISA i realitat pedagògica

EL MÓN EDUCATIU CATALÀ HA ESTAT PROTAGONISTA ELS DARRERS MESOS PER LA DAVALLADA DELS RESULTATS OBTINGUTS A LES PROVES PISA, QUE VA PORTAR EL DEPARTAMENT D'EDUCACIÓ A CREAR UN GRUP D'EXPERTS PER ANALITZAR I PROPOSAR MESURES PER REVERTIR LA SITUACIÓ. EN AQUEST ARTICLE REFLEXIONEM SOBRE COM CAL INTERPRETAR ELS RESULTATS DE LES PROVES I COM RESPON L'ESCOLA A LES PROPOSTES D'AQUEST GRUP D'EXPERTS.



Què ens aporten les proves PISA?



ANTONI SANTISTEBAN
DIRECTOR PEDAGÒGIC

La davallada dels resultats de les darreres proves PISA a Catalunya ha generat tota mena de reaccions. Molts han culpabilitzat la pandèmia, la poca estabilitat de les polítiques educatives o l'impacte de les pantalles en l'aprenentatge. El Departament d'Educació s'ha vist obligat a crear un equip d'experts, que ha elaborat un informe amb 18 propostes per revertir la situació. En les pàgines següents trobaran aquestes propostes i quina és la situació de la nostra escola davant cadascuna d'elles. Abans, però, compartim una breu reflexió sobre la utilitat de les proves PISA.

És indubtable que les proves PISA són una eina de gran rellevància per avaluar el rendiment educatiu en un context global: ofereixen una perspectiva internacional sobre el rendiment dels estudiants en determinats països i sovint influeixen en les decisions polítiques que es prenen a nivell educatiu. Però també presenten limitacions importants... Per exemple, ofe-

reixen una visió limitada de l'aprenentatge i els factors que hi influeixen (no tenen en compte les realitats socioeconòmiques, culturals i educatives locals) i se centren en competències bàsicament instrumentals (lectura, matemàtiques i ciències), deixant de banda les competències socioemocionals, la creativitat, el compromís o la tolerància.

A Garbí Pere Vergés, el nostre gran repte és que l'alumnat aprengui a pensar, sentir i estimar, i som conscients que eduquem per assolir una formació integral com a persones. El repte dels pròxims anys serà el desenvolupament de proves d'avaluació qualitatives i inclusives, que complementin les proves estandarditzades com PISA i ens puguin oferir una perspectiva més integradora de l'educació. Aquest enfocament podria ajudar a identificar les àrees de millora i implementar estratègies més ajustades a les necessitats específiques de cada comunitat educativa.

EL REPTE DE L'ESCOLA ÉS EL DESENVOLUPAMENT DE PROVES D'AVALUACIÓ QUALITATIVES I INCLUSIVES, QUE COMPLEMENTIN LES PROVES ESTANDARDITZADES COM PISA I OFEREIXIN UNA PERSPECTIVA MÉS INTEGRADORA DE L'EDUCACIÓ.



Per saber-ne més, llegiu l'article "Què ens diuen les proves PISA"





TOT EL QUE CAL SABER SOBRE LES PROVES PISA

QUÈ SÓN?

Les proves PISA (*Programme for International Student Assessment*) són una iniciativa de l'Organització per a la Cooperació i el Desenvolupament Econòmic (OCDE) que es realitza cada tres anys. El principal propòsit és proporcionar una mesura comparativa del rendiment educatiu a nivell internacional per ajudar els països a millorar els seus sistemes educatius.

QUI HI PARTICIPA?

La participació és voluntària i són els governs i les institucions educatives els que decideixen si fer-les o no. S'agafen mostres representatives entre 4.500 i 10.000 estudiants per país.

HI HA PARTICIPAT LA NOSTRA ESCOLA?

No, la nostra escola no ha rebut la invitació per participar-hi.

EN QUÈ CONSISTEIXEN?

El programa té com a objectiu avaluar el rendiment dels estudiants de 15 anys i ho fa a partir de preguntes amb un enfocament competencial; és a dir, no són preguntes de mecanització o teòriques, sinó que es tracta més aviat de preguntes contextualitzades: plantegen un problema que requereix una resposta que posi en joc l'anàlisi i la resolució de problemes o la gestió de la informació.

QUINS CONEIXEMENTS AVALUEN?

De tots els aprenentatges que un alumne ha d'adquirir al llarg de la seva escolaritat, PISA només avalua tres àrees:

- **Lectura:** capacitat per comprendre, utilitzar i reflexionar sobre textos escrits.
- **Matemàtiques:** capacitat per utilitzar, aplicar i comunicar conceptes matemàtics en situacions de la vida real.
- **Ciències:** comprensió i interpretació sobre conceptes científics, i capacitat de resoldre problemes relacionats amb la ciència.

A més, en algunes edicions de PISA s'avalua específicament la **competència en resolució de problemes**.



COM ABORDA L'ESCOLA LES RECOMANACIONS DEL GRUP D'EXPERTS

El grup d'experts creat pel Departament d'Educació ha establert sis línies d'acció i 18 mesures urgents per revertir els resultats de les darreres proves PISA. Tot seguit resumim els àmbits principals en què es poden dividir aquestes mesures i com les ha abordat l'escola en els darrers anys.

LES LÍNIES D'ACTUACIÓ PROPOSADES PEL GRUP D'EXPERTS VAN EN LÍNIA AMB LES NECESSITATS ACTUALS DE L'ESCOLA I ELS PROJECTES QUE JA ESTEM TREBALLANT DES DE FA UN TEMPS.



AVANÇAR EN L'EQUITAT, LA INCLUSIÓ I L'ACOMPANYAMENT A L'ALUMNAT

- Apliquem un protocol de familiarització als nous alumnes; especialment si tenen necessitats especials.
- Reservem hores dels mestres a l'atenció a la diversitat, amb el suport dels professionals del Departament d'Orientació Pedagògica (DOP).
- Disposem d'un sistema de beques per a les famílies de l'escola en situacions d'infortuni o dificultat.
- Posem especial atenció en l'aspecte relacional, per garantir la motivació i millorar el rendiment de l'alumnat.
- Incrementem les hores de tutoria a l'Etapa 3 per atendre les necessitats específiques d'orientació personal i professional.



MILLORAR LA COMUNICACIÓ ENTRE CENTRES I FAMÍLIES



- Treballem perquè la comunicació amb les famílies sigui fluïda, amb espais propis de relació, com l'Escola de Famílies o els dies oberts de tallers a infantil.
- Explorem espais alternatius de comunicació basats en nous formats i noves eines de comunicació.





ACTUALITZAR LA FORMACIÓ DE L'EQUIP DOCENT I GARANTIR-NE EL BENESTAR

- Desenvolupem un model d'autoformació a l'equip docent també basat en l'ensenyament competencial.
- Promovem l'estabilitat i permanència dels mestres a l'escola.
- Incorporarem noves eines tecnològiques que redueixen feines burocràtiques i de gestió.
- Incloem la codocència per personalitzar els aprenentatges i reduir les ràtios d'alumne per mestre.

FOCALITZAR L'ACCIÓ DOCENT EN L'ENFOCAMENT COMPETENCIAL DELS APRENENTATGES

- Organitzem l'escola sota l'eix de la Vida Social, basat en la responsabilitat i el compromís de l'alumnat.
- Garantim la participació de l'alumnat en el procés d'aprenentatge mitjançant seqüències basades en el treball col·laboratiu i la reflexió.
- Impliquem els mestres en l'autoria de les seqüències didàctiques, amb el suport de l'Equip d'Innovació.
- Elaborem un mapa de continguts dels 3 als 18 anys per actuar sobre els punts de millora detectats a les proves de competències bàsiques.
- Apliquem un pla específic per a la millora del procés de la lectoescriptura.



Per saber-ne més, podeu veure un document que desenvolupa, una per una, les 18 mesures del grup d'experts i el detall de la feina feta per l'escola per atendre-les.



Els mestres es converteixen en autors

BEN AVIAT CELEBRAREM ELS DEU ANYS DE L'INICI DEL NOSTRE PROCÉS DE TRANSFORMACIÓ EDUCATIVA, QUE HA PERMÈS REFORÇAR EL PROJECTE PEDAGÒGIC ORIGINAL DE PERE VERGÉS AMB EL CONEIXEMENT CIENTÍFIC MÉS RECENT. L'EQUIP DOCENT HA JUGAT UN PAPER DETERMINANT EN EL DESENVOLUPAMENT I LA IMPLANTACIÓ D'AQUEST MODEL PROPI I, ARA, FA UN PAS MÉS ASSUMINT LA TASCA DE L'AUTORIA DE LES SEQÜÈNCIES DIDÀCTIQUES.



Molt més que docents

EQUIP D'INNOVACIÓ

ALEX
LÓPEZGABRIEL
DÍAZISA
COMASLALI
MARTÍMONTSE
FIGUERANATALIA
PUEYONATALIA
RODRIGUEZ

LA TASCA DE
CREACIÓ DE LES
SEQÜÈNCIES
(ELS OBJECTIUS,
LES ACTIVITATS I
ELS MATERIALS)
RECAU EN EL
MATEIX EQUIP
DOCENT QUE
DESPRÉS LES
APLICARÀ A
L'AULA.

Deu anys enrere vam iniciar el procés de transformació educativa i actualització del projecte pedagògic, tot adaptant el procés d'ensenyament-aprenentatge al nou entorn social i els nous coneixements científics. Avui, podem afirmar que hem assolit els objectius marcats i ens trobem ja en una fase de consolidació.

El propòsit d'aquesta nova fase és donar coherència, cohesió i estabilitat al projecte, des d'infantil fins al batxillerat. Una de les línies d'actuació principals és la millora contínua de les seqüències educatives (vegeu el requadre lateral), amb l'objectiu que ajudin a assolir les competències vinculades. La principal novetat és que la tasca de creació de les seqüències (els objectius, les activitats i els materials) recau ara en el mateix equip docent que després les aplicarà a l'aula. Aquests materials didàctics són els que acaben component les unitats temporals de sis setmanes (UT) en què estructurarem cada curs.

Durant els dos darrers cursos (2022-2023 i 2023-2024), més de 90 mestres han elaborat més de 450 seqüències didàctiques de 55 unitats temporals. Tota aquesta feina ha estat possible gràcies a l'esforç, el talent i el compromís dels professionals docents. Per poder comptabilitzar la nova responsabilitat amb la tasca a l'aula, l'equip ha disposat de nous recursos de formació en metodologies innovadores i materials actualitzats, a més d'una reestructuració horària per garantir la disponibilitat necessària.

COM S'ESTRUCTURA UNA SEQÜÈNCIA DIDÀCTICA

Una seqüència didàctica és una guia pedagògica de tot el que ha de passar en cada sessió a l'aula perquè l'alumnat assoleixi les competències relacionades amb l'activitat (funció que tradicionalment realitzaven els llibres de text). Es pot dividir en tres etapes:

- **Preparació per al procés d'aprenentatge** i repàs de coneixements previs.
- **Desplegament de les activitats d'aprenentatge** al voltant de les competències i els objectius definits.
- **Fase final de reflexió (metacognició)** perquè l'alumnat sigui conscient del seu propi procés d'aprenentatge.



L'EXPERIÈNCIA DELS DOCENTS, EN PRIMERA PERSONA

Els docents comparteixen l'experiència de responsabilitzar-se també del disseny de les seqüències didàctiques. Juntament amb la millora del procés d'ensenyament-aprenentatge, reflexionen sobre l'impacte en la seva tasca professional.



CARLES SOLER.
Tutor d'ESO2
(Esplugues), autor
del projecte integrat
d'ESO2

“TREBALLEM AMB RECURSOS ALTERNATIUS, MANTENINT SEMPRE EL RIGOR”

«Les ciències socials i les humanitats ens ajuden a ser crítics, pensar per nosaltres mateixos i poder entendre el món en què vivim. Fer-les atractives per als adolescents és un repte clau, però també força complicat. Per apropar els alumnes a l'estudi dels períodes històrics utilitzem eines com la intel·ligència artificial, la música, la composició de cançons, l'escriptura de contes o la preparació de gimcanes, però sense deixar mai de banda el rigor.»



MAR PÉREZ.
Tutora EI4
(Badalona),
autora dels tallers
d'experimentació

“LA MÀGIA DEL MESTRE ÉS VIURE TOT EL PROCÉS D'APRENTATGE”

«La participació en el disseny del taller d'experimentació ha estat una experiència molt enriquidora perquè permet implicar-te en tot el procés (objectius, disseny d'activitats, portar-les a l'aula i corregir-les). Repliquem allò que demanem als infants, que segueixin tot el procés d'aprenentatge. També té molt valor compartir les seqüències didàctiques amb els altres mestres autors i, sobretot, veure com gaudeixen els infants.»



ANNA CARRANZA.
Mestra d'anglès
d'EP3 a EP6
(Badalona), autora
de la programació
d'Anglès de 4t de
primària

“EXPLORAR NOVES METODOLOGIES ÉS UN REPTE MOTIVADOR”

«Participar en el disseny de la programació ha estat una oportunitat molt enriquidora que m'ha permès aprofundir i entendre l'ordre i la coherència de cada sessió. Ahora, ha potenciat la meua capacitat de creació i ha estat un repte motivador per explorar altres maneres i metodologies de fer a l'aula.»





ÒSCAR BLESAS.
Tutor d'ESO2
(Badalona), autor de Física i química d'ESO2

“AQUESTA METODOLOGIA MILLORA EL GRAU DE COMPRENSIÓ DELS ALUMNES”

«Com a científic i professor de ciències, és un repte trobar un enfocament més pràctic en l'elaboració de les seqüències didàctiques de física i química a 2n d'ESO. Apropar el coneixement científic a l'alumnat des d'una perspectiva més propera a la seva realitat i no tan teòrica m'ha permès veure que millora el seu grau de comprensió, ja que poden descobrir el perquè de les coses per ells mateixos, s'ho fan seu i no es limiten a replicar processos.»

LA IMPLICACIÓ DELS DOCENTS EN EL DISSENY DE LES SEQÜÈNCIES DIDÀCTIQUES QUE APLICARAN A L'AULA ELS PERMET APLICAR EL SEU CONEIXEMENT PROFUND DEL PROJECTE I LA METODOLOGIA D'ENSENYAMENT-APRENTATGE DE L'ESCOLA.

ACOMPANYAMENT DE L'EQUIP D'INNOVACIÓ

En aquesta nova tasca d'autoria de les seqüències didàctiques, els mestres compten amb l'acompanyament dels professionals de l'Equip d'Innovació, una unitat transversal que vetlla específicament per la qualitat i vigència de la formació i per l'aplicació del projecte pedagògic vigent. Per oferir un servei personalitzat, l'Equip d'Innovació es divideix en set àmbits de coneixement.



DANI VEGA.
Coordinador de l'Etapa 3 (Esplugues)

“A 2n DE BATXILLERAT DONEM RESPOSTA ALS NEGUITS SOBRE EL FUTUR”

«L'acció tutorial és fonamental a l'escola i especialment rellevant a 2n de batxillerat. És el darrer curs de l'alumnat al centre, amb neguits i necessitats sobre el seu futur. La programació de la tutoria de 2n de batxillerat s'orienta al treball de promoció, l'orientació acadèmica i professional, el benestar emocional i les qüestions socials.»



DOLORS DEJUAN ROMERA.
Tutora d'EP1 (Esplugues), autora de Vida Social

“ENS PERMET CORREGIR HÀBITS MOLT ARRELATS”

«El nostre projecte és viu i, com a tal, cal actualitzar-lo i adaptar-lo a les necessitats de la societat actual. En el replantejament de l'espai d'aprenentatge de la Vida Social hem revisat la documentació escrita des de la visió de frenar la inèrcia que de vegades agafes quan fa molts anys que dus a terme una activitat. L'objectiu ha estat construir ponts entre els diferents nivells i evitar llacunes o salts de continguts.»



Nous espais d'aprenentatge a infantil

AQUEST CURS HA ARRENCAT A INFANTIL EL PROJECTE DELS ESPAIS D'APRENTATGE, QUE CONSISTEIX EN LA CREACIÓ D'ESPAIS EDUCATIUS FORA DE L'AULA PER AMPLIAR I DIVERSIFICAR LES PROPOSTES DE JOC SIMBÒLIC. AQUEST PROJECTE REFORÇA LA IMPORTÀNCIA DE L'ENTORN FÍSIC COM A ELEMENT CLAU EN EL PROCÉS D'ENSENYAMENT-APRENTATGE.



Els espais eduquen



MARINA DEL AMOR
SERGI SANS

DIRECTORS DE L'ETAPA 1

ELS NOUS ESPAIS DE JOC AFAVOREIXEN L'AUTONOMIA I ELS RITMES DIVERSOS D'APRENTATGE; POTENCIEN LA DESCOBERTA I L'EXPERIMENTACIÓ; I CONTRIBUEIXEN AL DESENVOLUPAMENT COGNITIU, MOTRIU I SOCIAL.

L'Etapa 1 és l'etapa de desenvolupament del pensament concret: les vivències i els estímuls que reben els infants influiran en la formació del seu caràcter i la seva personalitat. Per aquesta raó, és essencial crear un clima afectiu i emocional que promogui la confiança i l'autoconcepte. Per aconseguir-ho, cal disposar d'un espai estimulador, motivador i engrescador, que generi un vincle emocional amb els infants i que promogui el joc simbòlic (vegeu el requadre lateral), l'experimentació i la creativitat dels petits.

Aquests són els principis que han portat enguany a desenvolupar el projecte d'espais educatius a infantil, iniciat a l'escola de Badalona i que el pròxim curs també s'aplicarà a Esplugues. El projecte ha creat nous espais de joc fora de l'aula, estructurats des de la visió dels infants –les seves necessitats i possibilitats– i caracteritzats per un ambient tranquil, endreçat i estèticament atractiu, que promogui tant el joc individual com el col·lectiu.

Entre els objectius principals d'aquests espais destacaríem els següents: promoure l'autonomia i els ritmes diversos d'aprenentatge; potenciar la descoberta i l'experimentació; afavorir el contacte amb elements nobles, càlids i primaris; i contribuir al desenvolupament cognitiu, motriu i social. Us convidem en les pàgines següents a descobrir alguns d'aquests nous espais, amb la descripció dels avantatges que ofereixen en aquesta etapa clau.

PROMOURE EL JOC SIMBÒLIC

El joc simbòlic és aquell que es desenvolupa de forma espontània i no requereix cap preparació ni coneixement del món exterior. Es dona mitjançant la creació d'una situació imaginària a partir de les vivències i experiències dels infants amb l'entorn; generalment, reproduint situacions quotidianes (el món familiar, l'escola, els transports, els oficis, els contes, etc.). El joc simbòlic ajuda els més petits a definir-se en els seus actes i fomenta la llibertat, la creativitat i l'autoexpressió.



Materials sostenibles i elements naturals, que donen vida als nous espais, creant un entorn càlid i tranquil. Hi ha espais diferenciats d'emmagatzematge i creació, per garantir que tots els materials estiguin ben endreçats.



El racó dels contes, un espai còmode i agradable, amb catifes i coixins, per mirar contes o representacions teatrals. La llibreria ajuda a mantenir l'ordre després de l'activitat.

Espais polivalents i accessibles, que afavoreixin l'autonomia i la responsabilitat. Eviten les barreres arquitectòniques i el mobiliari es troba a l'abast i a l'alçada dels infants.





Ubicació en espais comuns: el projecte aposta per ubicar els nous espais fora de l'aula (passadissos, jardins, etc.), fet que afavoreix la implicació de tota la comunitat educativa.

Imitació de situacions reals: els espais reproduïxen la paradeta del mercat, la cuina d'un restaurant o la consulta d'un veterinari, per afavorir el joc simbòlic.



UT de Síntesi, aprofundim en l'avaluació per competències

ENGUANY HEM AVANÇAT EN EL DESENVOLUPAMENT DE LA NOVA UT DE SÍNTESI A L'ETAPA 2, UNA UNITAT FINAL QUE PERMET POSAR EN PRÀCTICA I AVALUAR DE FORMA GLOBALITZADA LES COMPETÈNCIES ASSOLIDES AL LLARG DE TOT EL CURS. AQUEST MODEL D'AVALUACIÓ ENTRONCA AMB L'OBJECTIU DE POTENCIAR L'APRENTATGE I LA FORMACIÓ EN COMPETÈNCIES QUE RECULLEN TANT LA LOMLOE COM LES RECOMANACIONS DEL GRUP D'EXPERTS DEL DEPARTAMENT D'EDUCACIÓ.



Què hem après durant el curs



ANNA POU
MARINA RUANO
DIRECTORES DE L'ETAPA 2

LA NOVA UT DE SÍNTESI TÉ UNA DURADA DE TRES SETMANES I ES DIVIDEIX EN TRES FASES. AGAFEM COM A REFERÈNCIA LA UT DESENVOLUPADA PER ESO1, QUE VA APROFITAR L'ESTADA DE FINAL DE CURS A TARRAGONA. EN AQUEST CAS, EL PROCÉS VA CULMINAR EN UN CONGRÉS DE PRESENTACIÓ DELS PRODUCTES FINALS.

La implementació de la nova llei educativa (LOMLOE) ens va portar el curs passat a una revisió de les unitats didàctiques per garantir que s'adaptessin a la normativa. Com vam analitzar en una edició anterior de *Crònica*, la visió competencial de la formació que desenvolupa el nostre projecte pedagògic entronca plenament amb la filosofia de la nova llei. Malgrat tot, vam considerar que calia una revisió de les unitats didàctiques per alinear-nos plenament amb la LOMLOE i, d'acord amb els principis de l'escola, treballar des de la visió de la millora continua del procés, la metodologia i els objectius.

En aquest context, vam plantejar un nou model d'avaluació final, a partir de la creació d'una Unitat Temporal de Síntesi. Durant dues setmanes, els alumnes s'enfronten a un repte que intenta integrar, de manera competencial, els aprenentatges del curs. La UT de Síntesi parteix de la idea que l'aprenentatge no es limita únicament a l'adquisició de coneixements teòrics, sinó que implica el desenvolupament de competències transversals, com ara la capacitat de resoldre problemes, la comunicació eficaç, el treball en equip i la creativitat. Aquest tipus d'avaluació permet valorar de manera més completa i significativa els alumnes, ja que es pren en consideració tot el seu potencial i no només la seva capacitat per recordar informació.

La UT de Síntesi es va aplicar inicialment a ESO1 i aquest curs 2023-24 s'ha ampliat a EP4 i ESO2, amb l'objectiu que arribi ben aviat a tota l'Etapa 2. Tot seguit, analitzem les fases d'aquesta UT i compartim una interessant reflexió sobre com aquest model d'avaluació permet analitzar la responsabilitat dels joves en la millora del món actual.

PRINCIPALS OBJECTIUS DE LA UT DE SÍNTESI

- Posar en pràctica i avaluar de forma globalitzada les competències assolides al llarg de tot el curs.
- Fer un procés de metacognició final per avaluar objectius del curs actual i establir-ne de nous pel vinent.
- Promoure una cultura emprenedora, l'aprenentatge col·laboratiu, el compromís amb l'entorn i el pensament crític.
- Revisió i tancament del dossier d'aprenentatge.
- Permetre la millora de les qualificacions globals del curs.
- Permetre la recuperació del trimestre/curs.



COM ES DESENVOLUPA LA UT DE SÍNTESI

La nova UT de Síntesi té una durada de tres setmanes i es divideix en tres fases, que culminen amb un congrés de presentació dels productes finals. Agafem com a referència la UT desenvolupada per ESO1, que va aprofitar l'estada de final de curs a Tarragona.

SETMANA 1

Recerca i preparació

- Plantejament del repte: identificar una qüestió social o mediambiental real de la ciutat de Tarragona.
- Documentació.
- Definició d'una hipòtesi.
- Disseny d'una pàgina web per recollir tota la feina feta.

SETMANA 2

Estada a Tarragona

- Treball de camp a la mateixa ciutat.
- Recollida de dades: realització d'enquestes i anàlisi estadística.
- Anàlisi in situ del repte plantejat.

SETMANA 3

Anàlisi i presentació

- Anàlisi de dades.
- Preparació d'un producte final lliure.
- Presentació pública al Congrés UT de Síntesi.
- Autoavaluació i tancament del dossier d'aprenentatge.



LA UT DE SÍNTESI FOMENTA LA COMPRESIÓ PROFUNDA DELS TEMES ESTUDIATS, JA QUE ELS ALUMNES HAN DE RELACIONAR-LOS AMB SITUACIONS REALS I APLICAR-LOS EN CONTEXTOS CONCRETES.



“SOU CAPAÇOS DE CONTRIBUIR A MILLORAR EL MÓN?”

Totes les UT que es realitzen a l'escola prenen com a punt de partida un repte del món real, vinculat als Objectius de Desenvolupament Sostenible (ODS). La UT de Síntesi va encara més enllà i reflexiona sobre la responsabilitat i el compromís individual i col·lectiu en la transformació del món actual.

La UT de Síntesi d'ESO1 parteix del coneixement de la ciutat arran del treball realitzat a la UT5 sobre la Tarraco romana. Es va plantejar als alumnes que identifiquessin una qüestió social o mediambiental real de la ciutat que els motivés i per la qual valia la pena implicar-se. L'objectiu comú era contribuir al fet que la ciutat de Tarragona fos molt més inclusiva, segura, resilient i sostenible.

Finalment, es van identificar set reptes:

1. Proposta per habilitar i donar una funció al banc d'Espanya de Tarragona.
2. Fomentar el reciclatge i promoure l'eliminació de l'ús de plàstics a la platja del Miracle.
3. Esbrinar per què han tancat tants locals comercials a la part baixa de Tarragona i proposta per canviar la tendència.
4. Regular l'activitat turística a la part alta de Tarragona i proposar una acció per a la convivència entre veïns i turistes.
5. Plantejar una proposta de turisme sostenible.
6. Plantejar una proposta per millorar la qualitat de l'aire a la ciutat (impacte de la indústria química, el transport, etc.).
7. Plantejar una proposta per millorar la manca d'equipaments culturals a Tarragona.



L'APRENENTATGE ASSOLIT DURANT LA REALITZACIÓ DE LA UT DE SÍNTESI HA FET VEURE LA IMPORTÀNCIA QUE PODEN TENIR ELS JOVES PER IMPULSAR CANVIS EN ELS REPTES DEL FUTUR.



Preparats per un futur fora de l'escola

LA TASCA DE TUTORIA QUE CARACTERITZA EL NOSTRE PROJECTE PEDAGÒGIC ADQUIREIX ENCARA MÉS VALOR AL BATXILLERAT, DARRERS CURSOS DE L'ALUMNAT A L'ESCOLA. EN AQUEST MOMENT CAL ESCOLTAR I ATENDRE ELS NEGUIITS I DUBTES DELS JOVES SOBRE EL FUTUR LLUNY DE L'ESCOLA.



Acompanyant les darreres passes



MARISOL TRIPIANA
MIREIA ARQUIMBAU
DIRECTORES DE L'ETAPA 3

LES HORES DE TUTORIA DE 2N DE BATXILLERAT S'HAN AMPLIAT AQUEST CURS A TRES SETMANALS, PER POTENCIAR L'ACOMPANYAMENT I L'ORIENTACIÓ VOCACIONAL I PROFESSIONAL.

Com saben, el projecte pedagògic de l'escola s'organitza en tres etapes, adaptades al moment evolutiu de l'alumnat segons els darrers avenços i coneixements de la neurociència. L'Etapa 3 comprèn els tres darrers cursos (d'ESO4 a 2n de batxillerat) i la definim com d'"Orientació vocacional i professional". És l'etapa de consolidació de la personalitat, dels valors individuals i de grup, de les habilitats socials i dels hàbits de treball.

Una de les principals línies de treball en aquest període és el foment de l'esperit crític i el compromís, en un moment en què els alumnes hauran d'aprendre a prendre decisions que els afecten personalment. És la culminació del procés integral de formació humana i acadèmica, però també un moment de neguits i necessitats, vinculats als possibles dubtes sobre el seu futur lluny de l'escola i sense la "protecció" que aquesta els ha ofert durant molts anys.

Per aquesta raó, la tasca de tutoria en el batxillerat adquireix un valor únic: mitjançant l'acompanyament i el seguiment personalitzat es fa un procés d'orientació a l'alumne per ajudar-lo a elaborar el seu propi projecte de vida professional. Conscients de la rellevància d'aquest moment, aquest curs hem ampliat les hores de tutoria a 2n de batxillerat a tres hores setmanals. Aquesta ampliació ens permet atendre amb encara més dedicació tres conceptes clau en aquest darrer curs: la Promoció, la maduresa i l'orientació, que desenvolupem amb més detall en aquest número de *Crònica*.

Aprofitem l'ocasió per desitjar sort a Íchnos (Esplugues) i Dalma (Badalona), les dues promocions que s'han acomiadat enguany de l'escola per iniciar un nou camí.



LA PROMOCIÓ

Autonomia, responsabilitat i compromís

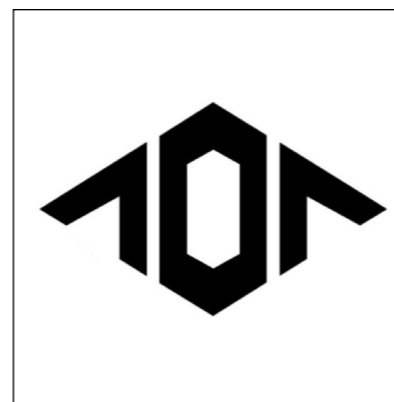
La Promoció és segurament l'aspecte més important de la Vida Social a batxillerat. L'alumnat treballa durant tota aquesta etapa en l'organització de diverses activitats per aconseguir part dels diners del seu viatge. Però darrera aquest projecte hi ha molts més valors.

A través de la Promoció busquem l'assoliment d'autonomia, responsabilitats, compromís... i altres valors que l'alumnat aprèn amb l'ajuda del professorat. Per treballar-los adequadament, és necessari disposar d'hores lectives.



ROMA I BERLÍN, DE LA MÀ D'ÍCHNOS (ESPLUGUES) I DALMA (BADALONA)

Les destinacions dels viatges de Promoció d'enguany han estat Roma i Berlín. Íchnos (Esplugues) i Dalma (Badalona) han explicat l'experiència al seu Instagram.



MADURESA

Desenvolupament del pensament crític

Els alumnes ja assumeixen certa maduresa per anar introduint-se en el món adult i és oportú tractar temes amb un pensament crític prou construït. A la tutoria es tracten temes d'actualitat (conflictes bèl·lics o eleccions democràtiques), però també temes molt presents en la seva vida (els TCA, l'ansietat, l'estrès, el dol o el masclisme, entre altres).

Per exemple, aquest curs han rebut la visita de professionals de l'entitat "El Despertador", que han proporcionat pautes sobre com gestionar l'estrès i l'ansietat davant situacions habituals al batxillerat, com ara les proves o la presa de decisions.



ORIENTACIÓ

Presa de decisions

L'alumnat tanca l'etapa escolar i ha de decidir quines són les seves següents passes. Aquesta tria requereix temps, treball i acompanyament, perquè cada alumne pugui fer una elecció ben argumentada i comenci el seu propi camí. Durant tota l'Etapa 3, l'equip de professors acompanya l'alumnat i l'assessora en la seva tria.

Cal transmetre que no hi ha decisions bones ni dolentes, sinó decisions ben fonamentades. L'error no existeix, però sí l'aprenentatge i el canvi. En una societat com l'actual, on tot és molt ràpid i fugaç, a l'escola volem que els nostres alumnes tinguin prou pau i serenor per començar a construir el seu projecte de vida.



PREMIS I RECONeixEMENTS

SELECCIÓ D'ALGUNS DELS PREMIS I RECONeixEMENTS MÉS RELLEVANTS QUE HEM REBUT DURANT EL CURS, TANT A NIVELL INSTITUCIONAL COM PER MEMBRES DE LA NOSTRA COMUNITAT EDUCATIVA (ALUMNES I MESTRES).



Jan Sabaté, millor Treball de Recerca de les escoles d'Esplugues, entregat pel Fòrum de l'Excel·lència. Ana del Río va ser finalista.



Visites d'altres escoles. Durant el curs, ens han visitat grups d'escoles de Portugal i de Xile, entre altres.

Els reptes de batxillerat, finalistes als premis DICOLED. La proposta reconeguda és el redisseny d'un espai en desús.



El batxillerat competencial, pràctica educativa de referència pel Departament d'Educació.

Escola seleccionada pel grup impulsor de la competència lectora, en el marc del Pla de Millora de la Competència Lectora llançat pel Departament d'Educació.

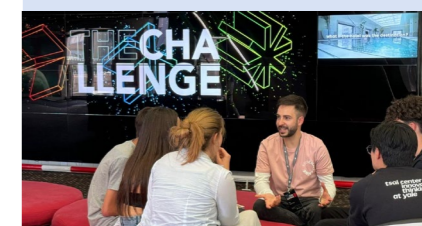
L'Estada a l'Empresa, bona pràctica educativa segons l'AEClab, que també ha destacat el pla d'autoformació dels docents i el model de ciutat-escola.

Guanyadors del Certamen de Lectura en Veu Alta, l'equip Tropa de Corsaris d'Esplugues va guanyar la seva categoria.



Reconeixements de la Fundació "la Caixa"-EduCaixa:

- "Fent visible l'aprenentatge", projecte guanyador de la primera convocatòria a iniciatives de transformació i millora de la qualitat educativa.



- Àlex López-Duran, responsable de l'Àmbit Científic, Tecnològic i Matemàtic, referent pedagògic en el programa "The Challenge".



SEGONA EDICIÓ DE L'ESCOLA D'ESTIU

Les aules d'Esplugues i Badalona acolliran, entre els dies 1 i 5 de juliol, la II Escola d'Estiu de Garbí Pere Vergés, dirigida a l'equip docent de l'escola.

La trobada planteja sessions dinàmiques i interactives, amb l'objectiu de compartir coneixements i experiències que permetin als professionals analitzar críticament les seves pràctiques i identificar àrees de millora.

Enguany, l'Escola d'Estiu constarà de 30 hores de formació sobre temes com la gestió emocional, els processos de dol, l'aprenentatge cooperatiu o la personalització. Les sessions s'organitzen en diferents tallers i xerrades, dissenyades a partir de les necessitats de formació detectades pel claustre.

Els convidats d'aquesta edició seran:

- Conferència inaugural: "Educació relacional", a càrrec de **Joan Quintana**, fundador i director de l'Institut Relacional.
- Conferència de cloenda: "Educació i intel·ligència artificial", a càrrec de **Genís Roca**, reconegut per la seva trajectòria vinculada a la tecnologia, la innovació i l'educació; i patró de la Fundació Escoles Garbí.



Alfons Cornella, d'Infonomia, en la ponència de la primera edició de l'Escola d'Estiu.

CONSULTEU
EL PROGRAMA
COMPLET DE
L'ESCOLA D'ESTIU



ERASMUS+: NOVES ESTADES ARREU D'EUROPA

Alumnes i mestres de l'Etapa 2 han continuat participant al llarg del curs en els diversos programes d'Erasmus+ amb participació de l'Escola.



Visitem Praga en un nou projecte vinculat al turisme: un grup de deu alumnes de 6è de primària han viatjat aquest curs a Praga (República Txeca) en el marc d'un nou projecte Erasmus+ realitzat amb l'escola ZŠ HANSPAULKA a MŠ KOHOUTEK. L'eix vertebrador de l'activitat és la Fira del Turisme (UT3).



Els mestres també van d'Erasmus: la participació a Erasmus+ també permet ampliar les oportunitats de formació de l'equip docent. Més d'una vintena de mestres han participat en els darrers mesos en diverses iniciatives de formació a països com Finlàndia, Hongria, Irlanda, Itàlia Països Baixos i Portugal.



Intercanvi amb estudiants de Grècia en el projecte "Greece: Plastic 0. Learning STEAM": una quinzena d'estudiants grecs van visitar Esplugues i Badalona, mentre una altra quinzena d'alumnes de l'Escola han visitat Grècia en aquest projecte relacionat amb la conscienciació sobre la sostenibilitat mitjançant el reciclatge, la reducció i la reutilització.



Rebem l'escola de Sicília, del repte "Problemàtiques socials". La visita d'alumnes de l'Istituto d'Istruzione Superiore Archimede de Mòdica és la segona part de l'intercanvi, que ja va portar un grup de l'escola a l'illa italiana el juny de 2023 per analitzar l'arribada d'immigrants a Europa i plantejar un projecte de millora de la seva integració i benestar a l'illa.



«Feu el que feu, poseu-hi il·lusió!»

L'ANTIGA ALUMNA ÀNGELA JOVER VA TORNAR A FINALS DE MAIG A L'ESCOLA D'ESPLUGUES PER TROBAR-SE AMB ELS CAPS GENERALS DE COLOR DE 3r D'ESO. EN L'ENTREVISTA, VA COMPARTIR LA SEVA VARIADA TRAJECTÒRIA PROFESSIONAL I, TAMBÉ, L'EXPERIÈNCIA PERSONAL DE LA MALALTIA DE LA SEVA FILLA ARIANA, QUE VA PORTAR A LA CREACIÓ D'UN PROJECTE SOLIDARI QUE HA CONTRIBUÏT A LA RECERCA CONTRA EL CÀNCER.



ÀNGELA JOVER
(BARCELONA, 1967)

Promoció Halley (color Blanc). Doble grau en Màrqueting Internacional i Turisme, màster en Màrqueting i Administració, i MBA en Direcció i Administració d'Empreses. Després d'una etapa inicial en diversos sectors, ha desenvolupat la majoria de la seva carrera professional en els àmbits de la formació i l'economia social, com a directora de l'Àrea de Màrqueting, Societat i Empresa de la Universitat de Barcelona (1996-2005) i directora general adjunta de Cuina Justa (2005- 2022). Actualment, forma part del Comitè d'Educació, Cultura i Social de la Sagrada Família.



“Ho recordava tot més gran, però hi ha moltes coses que continuen exactament igual. Quins records!”, va comentar l'Àngela en el seu recorregut inicial per l'escola acompanyada pels caps generals de color. La xerrada es va fer en un dels racons més especials: la biblioteca.



EMMA MANGAS

(color Blanc, Esplugues)

Què creus que t'ha aportat l'escola a nivell personal?

Hi he pensat força vegades... Em va fer descobrir la importància de la cooperació i el treball en equip. També vaig aprendre que la vida es troba en les preguntes i no en les respostes; em va donar la curiositat que tinc ara per qualsevol cosa... A més, destacaria el valor de la diferència: com més diferent és el pensament de l'altre, més t'enriqueix a tu mateix. Això em va ajudar a viatjar, a buscar experiències pròpies i a trobar-me amb gent de pensament molt diferent del meu. I, és clar, l'escola m'ha deixat amics. Els companys de Garbí formen part de la meva vida.

JORDI GIMÉNEZ

(color Blanc, Badalona)

I en la teva vida professional, com has notat la influència de l'escola?

A més del treball en equip i la curiositat, destacaria el fet de tenir una ment oberta, que et porti a fer moltes coses i no tancar-te només en una. A l'escola fèiem coses molt diferents i a la meua vida professional també he passat per feines molt diverses i per tota mena d'empreses o entitats: privades, públiques, socials...



CE JIN JIN

(color Verd, Esplugues)

Com explicaries la teva evolució professional?

Ara que tinc 56 anys, crec fermament que les decisions laborals no les he pres només jo. Hi ha una intel·ligència de la vida que t'hi va portant. Hi ha gent que ho anomena "fe", "sort", "moment de vida"... Ja veureu com la vida us hi portarà. L'única recomanació és que, feu el que feu, hi poseu il·lusió. En la feina, en la vida personal o... cuinant una truita! Poseu-hi sempre il·lusió.



DANIEL MARTOS

(color Blau, Esplugues)

En què consisteix la teva tasca actual en el Comitè d'Educació, Cultura i Social de la Sagrada Família?

Fa un parell d'anys vaig decidir deixar el projecte de Cuina Justa per trobar un repte que m'omplís de nou. I em van trucar del Patronat de la Sagrada Família per formar part del comitè. Som un grup de cinc dones amb l'encàrrec d'elaborar un pla estratègic sobre què pot fer la Sagrada Família per la societat quan s'acabi la construcció. Ens reunim una vegada al mes, de forma altruista, i és un orgull poder-hi col·laborar.

ALEIX SAMBOLA

(color Verd, Esplugues)

Vas treballar disset anys a Cuina Justa. Com definiries la feina en l'àmbit social?

Amb una paraula: passió. Som energia: quan poses energia en una cosa, en les coses que creus, més energia reps de retorn. Com més treballes en causes socials, remunerades o no, més sentit té la teva vida perquè t'adones de tot el que pots fer pels altres. A l'hora de decidir si acceptar o no una feina, jo sempre penso si aquella empresa ofereix un producte o servei que sigui positiu per a la resta de la societat. Si la resposta és negativa, no t'hi fiquis.

CUINA JUSTA

Entre 2005 i 2022, l'Àngela Jover va ocupar la direcció general adjunta de l'empresa d'economia social i solidària Cuina Justa: "Una empresa d'alimentació saludable de prop de 400 treballadors, un 70% dels quals amb fragilitat mental o en situació d'exclusió social. És un projecte independent, que treballa per donar una feina digna a gent que no té les mateixes oportunitats que nosaltres. La vida m'hi va portar... Creia que seria una feina de pocs mesos i m'hi vaig estar disset anys".



JORDI GIMÉNEZ

(color Blanc, Badalona)

Com explicaries la història de l'Ariana a algú que no la conegui?

L'Ariana era una persona alegre, creia en la vida, no tenia por, no es va queixar mai malgrat el patiment i lluitava per sobre de les seves possibilitats. El fet d'adonar-se que podia treballar pel futur dels altres, per evitar que patissin com ella, la va fer sortir del llit i tenir esperança cada dia. Així va néixer el Projecte Ari: l'Ariana va enfocar la seva fortalesa en l'ajuda als altres.

MARTINA PIQUÉ

(color Verd, Badalona)

Com es podrien impulsar iniciatives semblants al Projecte Ari?

Cal estar atents. Hi ha tantes necessitats i tanta gent que necessita ajuda! El primer és no creure que hi ha coses impossibles. Molts projectes no surten, però l'energia, l'aprenentatge i l'experiència és per a tota la vida. Sigui professionalment o vocacionalment, encara que sigui de forma puntual, us recomanaria que feu coses pels altres. Feu-ho egoïstament, pensant en vosaltres. No només estàs ajudant l'altre, t'estàs ajudant a tu mateix.

ALEIX SAMBOLA

(color Verd, Esplugues)

Què hi has après tu personalment?

Jo soc la petita de cinc germans i sempre m'havia espavilat sola. Tirava endavant sense demanar ajuda. No en sabia. L'Ariana i el Projecte Ari i m'han aportat la humilitat i la confiança per demanar ajuda. Així és molt més fàcil fer camí. Les amigues venien a l'hospital a ajudar-me sense dir-ho: venien per torns, em portaven dinar, m'acompanyaven a la platja per fer un bany i agafar forces... T'adones que, on tu no arribes, arriba el del costat. Cal ser molt agraït. Hi ha tres paraules que m'han canviat la vida: "gràcies", "perdó" i "t'estimo".



PROJECTE ARI

L'Ariana, filla de l'Àngela Jover, va ser diagnosticada de leucèmia als 13 anys. Arran de la malaltia, la família va descobrir un tractament pioner als EUA i que no s'havia aplicat mai a Europa (teràpia CAR-T). Ella no el va poder provar, però va impulsar el Projecte ARI per recaptar fons per portar-lo a l'Hospital Clinic. L'Ariana es va recuperar inicialment de la malaltia, però va patir una recaiguda i va morir als 18 anys. Finalment, gràcies a la recaptació del Projecte ARI, el tractament va arribar al nostre país i ja ha beneficiat més de 350 persones.

Conegueu la història de l'Ariana al documental "ARI, una història d'amor i vida".



DANIEL
MARTOS

ALEIX
SAMBOLA

EMMA
MANGAS



JORDI
GIMÉNEZ

CE JI JIN

MARTINA
PIQUÉ

En acabar l'entrevista, va ser l'Àngela qui va preguntar als caps de color què s'emporten de l'escola. Tots hi van coincidir: "Amics, valors...". Tot seguit, un passeig plegats pels espais del centre: tant els coneguts (menjador, aules, piscina) com els desconeguts per l'Àngela (pavelló, camp d'esports, Cub). I 'selfie' al menjador!





bon estiu

