

Crònica

EL DIARI DE L'ESCOLA GARBÍ PERE VERGÉS. DESEMBRE 2021

d'hivern



bon nadal 2021



FUNDACIÓ
ESCOLES GARBÍ



OLGA SERRA
DIRECTORA GENERAL

"SABER SER, SABER ESTAR", CLAU PER LA CONVIVÈNCIA

Hem arribat al final del primer trimestre del curs 2021-22. És el tercer curs que convivim amb la Covid-19 i amb totes les mesures i conseqüències que aquesta pandèmia comporta. Avui podem fer-ne un balanç més esperançador perquè gairebé tots els professionals i els alumnes més grans estan vacunats amb la pauta completa i, previsiblement, durant aquestes festes de Nadal, els més petits començaran ja a rebre la primera dosi. Tot plegat ajudarà que anem superant entre tots aquesta situació tan insòlita que ens toca viure.

Ens han sentit dir moltes vegades que el respecte a la nostra escola s'escriu amb majúscules, i és per això que volem posar especial atenció en el "Saber ser, saber estar" per incidir especialment en algunes actituds fonamentals per a la convivència, on la complicitat de tota la comunitat educativa és imprescindible. Per

tant, necessitem el suport i la cooperació de tots vostès per aconseguir millorar-la.

Com els deia a la sessió informativa de setembre, aquest curs hem posat el focus en tres aspectes principals: la puntualitat, el Menjador i la cura, ordre i neteja de tota l'escola. Els consells de govern i els càrrecs són determinants per aconseguir aquests objectius, que ens ajuden a fer possible el respecte a les persones i a les coses, actitud fonamental per al bon funcionament de la nostra ciutat-escola. Creiem que és imprescindible que els nostres alumnes els defensin i promoguin per exercir com a ciutadans compromesos, solidaris i respectuosos.

Abans de presentar-los el contingut dels articles de la *Crònica d'hivern*, voldria compartir amb vostès la preocupació del Patronat i dels equips directius per la situació del català, tant pel que

"A L'ESCOLA, EL RESPECTE S'ESCRIU AMB MAJÚSCULES. VOLEM POSAR ESPECIAL ATENCIÓ EN EL «SABER SER, SABER ESTAR» PER INCIDIR EN ACTITUDS FONAMENTALS PER A LA CONVIVÈNCIA, ON LA COMPLICITAT DE TOTA LA COMUNITAT EDUCATIVA ÉS IMPRESCINDIBLE"



fa a la davallada del nombre de parlants com per l'embat que estem patint per part d'alguns estaments i partits polítics.

La nostra llengua i cultura són trets d'identitat i de creixement de la nostra societat. És per això que ens reafirmem en la defensa del català com a llengua vehicular, element integrador i de cohesió social per acompanyar els alumnes en els seus reptes personals i professionals.

Feta aquesta introducció, tinc el goig de presentar-los el contingut d'aquesta *Crònica d'hivern* que espero que sigui del seu interès. La iniciem celebrant els quatre anys del nostre Equip d'Innovació i en fem un balanç, hi expliquem la participació del Batxillerat Dual en la millora de l'anglès, el procés de la lectoescriptura a l'Etapa 1, l'organització social de l'aula de l'Etapa

2 i el procés d'orientació a l'Etapa 3. A més, recollim les activitats que hem fet de forma interna per celebrar Nadal a l'escola i l'acabem amb l'entrevista que els alumnes han fet a la nostra antiga alumna Olga Subirós, arquitecta i comissària de projectes expositius, membre de la promoció Toscana. També hi hem volgut fer un record com a homenatge a l'arquitecte de l'escola, Sr. Oriol Bohigas, i hi hem afegit unes fotografies que resumeixen les Fires de les promocions Kairós i Eonia.

Finalment, tot compartint la felicitació de la portada, que han creat els alumnes de comunicació audiovisual d'ESO4, els envio en nom del Patronat de la Fundació Escoles Garbí i en el meu propi, els millors desitjos per al 2022.

Bon Nadal!!

"ENS REAFIRMEM EN LA DEFENSA DEL CATALÀ COM A LLENGUA VEHICULAR, ELEMENT INTEGRADOR I DE COHESIÓ SOCIAL PER ACOMPANYAR ELS ALUMNES EN ELS SEUS REPTES PERSONALS I PROFESSIONALS"



Equip d'Innovació, garantia de renovació educativa

CREAT EL MAIG DE 2017, L'EQUIP D'INNOVACIÓ S'HA CONSOLIDAT COM A PEÇA CLAU EN L'ESTRUCTURA ORGANITZATIVA DE L'ESCOLA. ÉS LA UNITAT RESPONSABLE D'ACOMPANYAR L'EQUIP DOCENT EN EL DESPLEGAMENT CURRICULAR, FER RECERCA DE LES NOVES TENDÈNCIES PEDAGÒGIQUES I DIFONDRE EL PROJECTE PEDAGÒGIC DE L'ESCOLA.



QUATRE ANYS DE L'EQUIP D'INNOVACIÓ

A llarg d'aquests quatre anys, l'Equip d'Innovació ha realitzat funcions molt diverses. Ha estat una part essencial del procés de revisió i desplegament curricular i ha contribuït en la revisió de la metodologia d'ensenyament mitjançant la recerca de bibliografia científica, que ha transmès al professorat en els cursos de formació continuada. Els responsables d'àmbit han participat amb assiduitat en jornades i congressos educatius en qualitat de ponents, on han presentat experiències d'aula i han compartit el bagatge i coneixement de la Fundació Escoles Garbí com a institució de referència en el món educatiu.

El lligam entre el dia a dia a l'aula i la recerca pedagògica



ANTONI SANTISTEBAN
DIRECTOR PEDAGÒGIC

Un dels pilars del nostre model d'ensenyament-aprenentatge és la interrelació entre àrees de coneixement, basada en la metodologia de treball per projectes integrats. Com hem tractat en números anteriors de *Crònica* –els animo a consultar-los si hi estan interessats–, aquest model va respondre a la voluntat de la Fundació d'adaptar el projecte de Pere Vergés a les últimes novetats científiques sobre educació (neurociència, psicologia i pedagogia) i a l'entorn social del nostre alumnat.

Aquest paradigma educatiu requeria una nova organització que fes possible la interrelació de docents de disciplines diverses i que facilités espais de reflexió pedagògica. La nova estructura, presentada el maig de 2017, va suposar la creació de l'Equip d'Innovació amb dues funcions inicials: coordinar el desplegament curricular i difondre el projecte educatiu de la Fundació.

Avui, l'Equip d'Innovació és una peça fonamental en l'estructura de l'Escola ja que assumeix responsabilitats de més rellevància que les previstes quatre anys enrere. Entre elles, la capacitat d'analitzar i interpretar tendències per a l'actualització constant de la metodologia pedagògica, i el fet de compartir aquests coneixements amb l'equip docent. Estem convençuts que la manera d'avançar sempre serà movent-nos en aquesta doble realitat: l'aula i la recerca. És per això que davant les incerteses del futur dels nostres alumnes, el millor que podem fer per avançar i ajudar-los és dedicar temps a analitzar què passa als nostres centres, com afrontem aquests reptes i, a la vegada, investigar per conèixer què fan a fora.

LA CREACIÓ DE L'EQUIP D'INNOVACIÓ HA PERMÈS SEPARAR LA RECERCA PEDAGÒGICA DE L'ACTIVITAT DOCENT, PER GARANTIR QUE ELS MESTRES ES CONCENTRIN PLENAMENT EN LA SEVA TASCA QUOTIDIANA.



SET ÀMBITS TEMÀTICS DE CONEIXEMENT

DES DE LA SEVA CONSTITUCIÓ, L'EQUIP D'INNOVACIÓ ES DIVIDEIX EN ELS SET GRANS ÀMBITS TEMÀTICS EN QUÈ L'ESCOLA ORGANITZA L'ACCIÓ EDUCATIVA. CADA ÀMBIT ESTÀ LIDERAT PER UN RESPONSABLE, SOTA LA COORDINACIÓ DE LA DIRECCIÓ PEDAGÒGICA.



DIFUSIÓ DEL PROJECTE A L'«ESPAI DE CONEIXEMENT»

L'Equip d'Innovació realitza una tasca de difusió del projecte de l'Escola mitjançant la publicació mensual d'articles a l'«Espai de coneixement» de la pàgina web de la Fundació. Aquests articles serveixen per explicar a famílies, alumnes i membres de la comunitat educativa què fem a les nostres escoles i per què ho fem. En aquesta mateixa secció també es poden consultar notícies sobre els congressos i jornades on ha participat l'equip.

ARTICLES DE
L'«ESPAI DE CONEIXEMENT»



EL DIA A DIA DE L'EQUIP D'INNOVACIÓ

FORMAT PER PROFESSIONALS DE PERFILS MOLT DIVERSOS, UNA DE LES CARACTERÍSTIQUES PRINCIPALS DE L'EQUIP D'INNOVACIÓ ÉS LA SEVA CAPACITAT D'ADAPTACIÓ A LES NECESSITATS PEDAGÒGIQUES DE CADA MOMENT, COM HAN DEMOSTRAT EN ELS DARRERS MESOS ARRAN DE L'IMPACTE DE LA PANDÈMIA. EL DIA A DIA DE L'EQUIP RESPON, PRINCIPALMENT, A TRES RITMES DE TREBALL.

1 Valoració de resultats acadèmics i propostes de millora. Tasca d'anàlisi dels indicadors acadèmics (competències bàsiques, PAU, certificacions de Cambridge, Batxillerat Internacional...), amb l'objectiu d'observar l'evolució dels nostres alumnes i proposar, en cas que es considerin necessàries, vies de millora o de consolidació metodològica.

2 Atenció a les necessitats específiques de cada àmbit de coneixement.

Cada àmbit crea a l'inici de cada curs una agenda o llista de projectes que parteix de la detecció de necessitats específiques. Aquests projectes estan vinculats al Pla Estratègic de la Fundació i, generalment, per dur-los a terme s'organitzen comissions de treball formades per docents i liderades pels responsables d'àmbit.



3 Resposta àgil a necessitats puntuals. L'Equip d'Innovació intenta donar una resposta ràpida a les necessitats que sorgeixen al llarg del curs. Per exemple, quan al març de 2020 va esclatar la pandèmia amb el consegüent confinament de la població, va participar en l'adaptació del model presencial al model a distància i digital, proposant eines informàtiques i pautes metodològiques per al treball dels diferents espais d'aprenentatge.



Aprender anglès a l'Escola

DE LES VETLLADORES ANGLESES A EDUCACIÓ INFANTIL FINS A LA POSSIBILITAT DE REALITZAR EL BATXILLERAT DUAL, L'APRENTATGE DE L'ANGLÈS ÉS PRESENT DE FORMA TRANSVERSAL EN TOT L'ITINERARI FORMATIU DELS ALUMNES A L'ESCOLA. LA METODOLOGIA QUE S'APLICA TÉ COM A L'OBJECTIU FINAL QUE, EN ACABAR L'ESO, UN 80% DELS ALUMNES SE SITUÏN EN LA FRANJA ALTA DE LES PROVES DE COMPETÈNCIES BÀSIQUES I UN BON NOMBRE DE L'ALUMNAT PUGUI ASSOLIR EL NIVELL B2 D'ANGLÈS, CERTIFICAT PER CAMBRIDGE.



Un aprenentatge significatiu i integrador

ÀMBIT DE COMUNICACIÓ
ÀMBIT D'INTERCANVIS

LA METODOLOGIA
D'ENSENYAMENT
DE LLENGÜES
ESTRANGERES
PARTEIX DELS
PRINCIPIES
D'ENFOCAMENT
COMUNICATIU I
PLURILINGÜE.

Atès que vivim en un món cada vegada més divers, canviant i connectat, un objectiu clau de l'Escola és formar parlants plurilingües capaços d'expressar-se en diferents llengües en contextos comunicatius acadèmics, personals i professionals.

La principal llengua estrangera que estudien els nostres alumnes és l'anglès, mitjançant una doble via d'aprenentatge. Per una banda, classes amb grups reduïts que combinen l'aprenentatge basat en projectes (Treball Global) amb un temps de dedicació a la sistematització per adquirir els coneixements lèxics i gramaticals (Treball Específic). I per l'altra, l'aplicació de la metodologia CLIL (*Content and Language Integrated Learning*), que permet un aprenentatge significatiu mitjançant l'ús de l'anglès en l'ensenyament de continguts curriculars d'altres àrees.

L'objectiu final és que, en acabar l'ESO, un 80% dels alumnes estiguin a la franja alta de les proves de competències bàsiques i un bon nombre de l'alumnat pugui assolir el nivell B2 d'anglès. Per a garantir l'efectivitat d'aquest model i afavorir la immersió lingüística, un 70% de l'equip docent de l'Escola disposa ja del B2, i la Fundació impulsa accions específiques de formació del professorat per incrementar-lo.

A banda, l'Escola ofereix als alumnes altres recursos per aprofundir en l'aprenentatge de l'anglès: els intercanvis lingüístics, la mobilitat dels projectes dins del marc d' Erasmus+ i el Batxillerat Dual, els quals any rere any ens permeten aconseguir més estudiants amb uns resultats excel·lents a tots els nivells.



ESCOLA ACREDITADA ERASMUS + PER LA UE

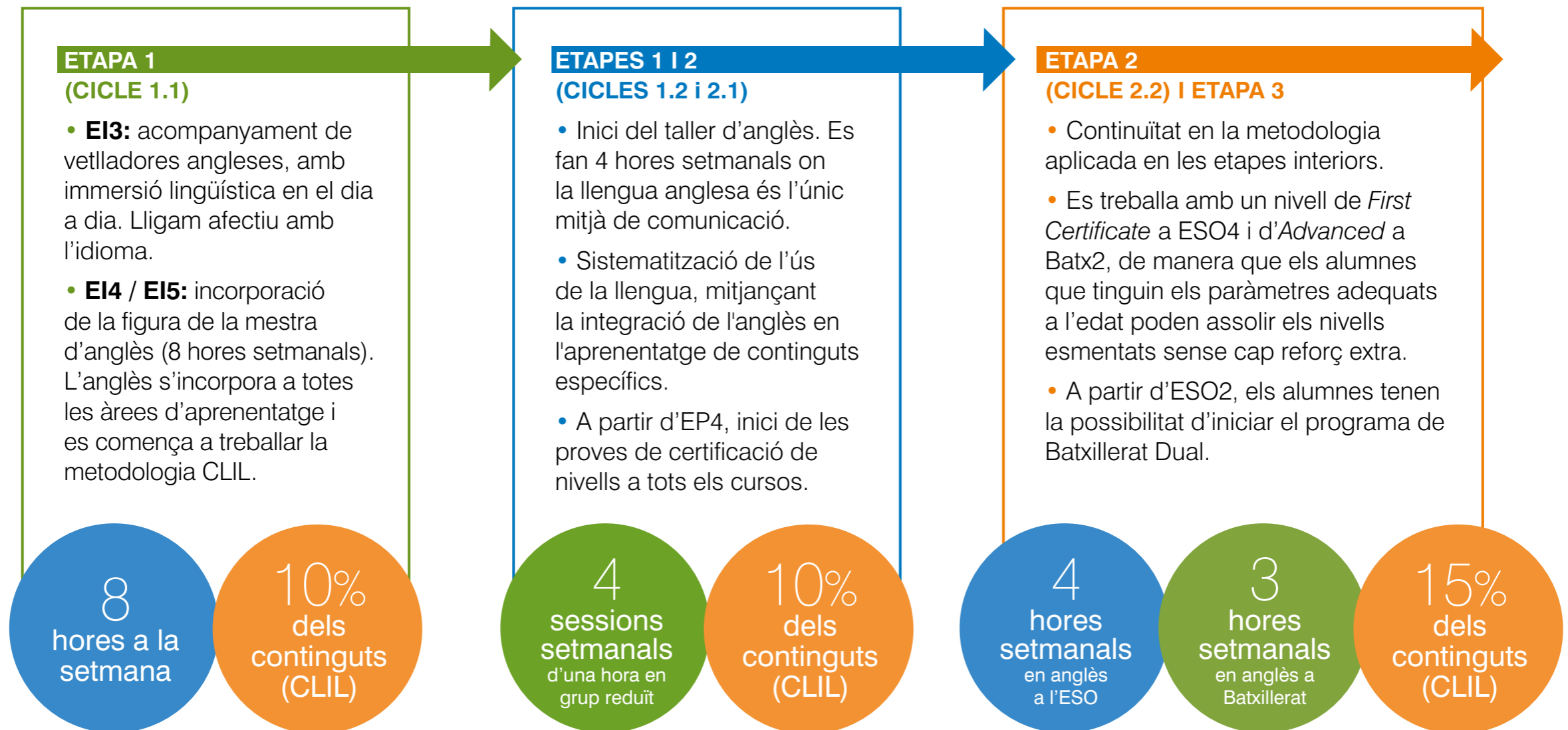
Com una part de l'aprenentatge de les llengües estrangeres, l'Escola ha potenciat en els últims anys la participació en projectes europeus, emmarcats en el programa Erasmus+ i adreçats principalment a alumnes de Secundària.

L'abril de 2021 ens van atorgar l'acreditació Erasmus+ 2021-2027, que només han obtingut 40 centres de Catalunya. Aquest reconeixement permet accedir a fons de finançament anuals per organitzar nous projectes amb mobilitat de docents i alumnes a altres escoles d'Europa.



L'ITINERARI D'APRENTATGE DE L'ANGLÈS A L'ESCOLA

COM A ÀMBIT TRANSVERSAL, L'APRENTATGE DE L'ANGLÈS ÉS PROTAGONISTA EN LES TRES ETAPES EN QUÈ ES DIVIDEIX L'ESTADA DELS ALUMNES A L'ESCOLA. COM S'OBSERVA EN L'ITINERARI INFERIOR, LA METODOLOGIA S'ADAPTA A LES CARACTERÍSTIQUES DELS ALUMNES EN CADA ETAPA, ON HI HA UN CREIXEMENT PROGRESSIU DE LES HORES DEDICADES A L'ANGLÈS.



BATXILLERAT DUAL, UNA MODALITAT PER ASSOLIR UN ALT NIVELL D'ANGLÈS

L'APRENTATGE DE LES LLENGÜES ESTRANGERES A L'ESCOLA ES COMPLETA AMB L'OPORTUNITAT DE CURSAR EL BATXILLERAT DUAL, QUE S'OFEREIX DES DEL CURS 2018-2019 ALS ALUMNES D'ESO I BATXILLERAT. EL NOMBRE D'ALUMNES DE L'ESCOLA QUE PARTICIPEN EN AQUEST PROGRAMA S'INCREMENTA ANY RERE ANY.

EN QUÈ CONSISTEIX?

El Diploma Dual permet obtenir una doble titulació: el Batxillerat oficial i el títol nord-americà de High School. Aquest programa ofereix als alumnes una immersió lingüística que els permet acabar amb nivell C1 (*Advanced*) i, sobretot, els dona una gran seguretat en l'ús de la llengua anglesa en diferents contextos i situacions.

LA METODOLOGIA DEL DIPLOMA DUAL CONTRIBUEIX A FER QUE L'ALUMNE SIGUI MÉS RESPONSABLE, ORGANITZAT I MADUR.

COM S'ESTUDIA?

Els alumnes aprenen a treballar amb una nova metodologia, virtual i no presencial, alineada amb les noves tendències de formació. El model garanteix l'expressió oral mitjançant tutories amb el professors nord-americans i d'altres activitats per videoconferència.

TOTS ELS ALUMNES GAUDEIXEN D'UN ACOMPANYAMENT DES DE L'ESCOLA PER FER-LOS UN BON SEGUIMENT.

QUINA DEDICACIÓ REQUEREIX?

Entre una i tres hores setmanals segons les matèries. Depenent del nivell educatiu quan inicien el programa, els alumnes cursen una, dues o tres matèries. Si comencen a 3r d'ESO en fan dues cada curs. Si comencen a 4t d'ESO en fan tres.

S'han de realitzar lliuraments setmanals de tasques i en tot moment els alumnes disposen d'un calendari a la plataforma virtual on poden consultar les dates de presentació amb antelació suficient.



BATXILLERAT DUAL

UNA OPCIÓ CONSOLIDADA

EN NOMÉS TRES ANYS COMPLETS D'APLICACIÓ, EL BATXILLERAT DUAL ES POT CONSIDERAR JA UNA OPCIÓ CONSOLIDADA DINS L'OFERTA PEDAGÒGICA DE L'ESCOLA. AIXÍ HO AVALEN EL PROGRESSIU INCREMENT D'ALUMNES QUE OPTEN PER AQUESTA DOBLE TITULACIÓ, LA VALORACIÓ DE L'EXPERIÈNCIA QUE EN FAN I ELS SEUS RESULTATS ACADÈMICS.



EL BATXILLERAT DUAL ÉS FRUIT
DEL CONVENI ENTRE L'ESCOLA
I L'ACADEMICA CORPORATION

RESULTATS ACADÈMICS CURS 2020-2021



«M'ha ajudat molt
a millorar el meu
anglès»

Anna Ferrer
(4t. d'ESO)



«Tenim sempre
l'ajuda d'un
mestre»

Ariadna Vázquez
(4t. d'ESO)



VEGEU EL VÍDEO AMB
L'OPINIÓ DELS ALUMNES



«És una opció
perfecta per ampliar
coneixements»

Martí Pastor
(2n. de Batxillerat)



Lectoescritura, aprendre a comunicar-nos

L'ESCOLA ENTÉN EL PROCÉS DE LECTOESCRITURA –L'APRENTATGE DE LA LECTURA I L'ESCRITURA– COM UNA PART DEL DESENVOLUPAMENT DE LA COMPETÈNCIA COMUNICATIVA, QUE ÉS CLAU EN LA FORMACIÓ DE L'AUTONOMIA I L'ESPERIT CRÍTIC DELS CIUTADANS. EN L'ETAPA 1, EL PROCÉS S'AFRONTA A PARTIR DEL JOC, ELS HÀBITS I LA GESTIÓ DE LES EMOCIONS.



Començar a llegir i escriure, cadascú al seu ritme



MARINA DEL AMOR
SERGI SANS
DIRECTORS DE L'ETAPA 1

**LA LECTOESCRITURA
ÉS UN DELS
PROCESSOS QUE
DEMANA UN MAJOR
RESPECTE ALS
DIFERENTS RITMES
D'APRENTATGE DE
CADA ALUMNE.**

A quin curs ha d'aprendre a llegir i escriure? Què faig si tinc la sensació que llegeix més lent que els seus amics? Li he de corregir l'ortografia? Com m'acompanyarà l'escola en aquest procés? Són dubtes que les famílies solen plantejar-se davant l'aprenentatge de la lectura i l'escriptura dels més petits. Primer, el plantejament d'aquests dubtes mostra un interès especial per la formació del seu fill, en un entorn social on la immediatesa i la virtualitat semblen restar rellevància a la lectoescriptura. Ben al contrari, a l'Escola entenem la lectoescriptura com una part essencial d'un procés global de desenvolupament de la competència comunicativa, que –un cop completat tot l'itinerari escolar– els ha de permetre resoldre situacions comunicatives de manera autònoma, mitjançant un bon domini de la comprensió i de l'expressió oral, escrita i audiovisual, en diferents llengües.

No hi ha una resposta vàlida a les preguntes plantejades a l'inici d'aquest text. La lectoescriptura és un dels processos que requereix més un ensenyament personalitzat. A l'Escola acompanyem els infants en el seu procés tot respectant-los les seves singularitats i, concretament, en aquesta Etapa 1 és fa a partir del joc, les emocions, el llenguatge i els hàbits. Els alumnes només seran capaços d'integrar continguts al seu esquema de coneixement si poden viure una experiència adequada, gaudir-ne del procés i aplicar els continguts apresos tant dins com fora de l'entorn escolar.



MÉS INFORMACIÓ SOBRE EL
PROCÉS DE LECTOESCRITURA



COMPONENTS DEL PROCÉS DE LECTOESCRITURA

La lectoescriptura és un procés complex, en el qual intervenen aspectes molt diversos que cal gestionar des de l'equilibri, l'estimulació i la personalització. Analitzem els tres components essencials del procés en l'Etapa 1.



ESTÍMUL INTEL·LECTUAL

- **Objectius:** fomentar la descoberta de paraules i frases.
- **Recursos:** lectura global, i exercicis significatius i propers a la realitat, vinculats als projectes i interessos de l'aula (rètols, títols, menú, la bústia).



LA CIUTAT-ESCOLA, UN ENTORN ESTIMULANT

El nostre model de ciutat-escola i les activitats de Vida Social permeten desenvolupar un seguit de projectes transversals i espais de convivència que estimulen de forma natural el procés de lectoescriptura en aquesta etapa. Entre molts altres, podem destacar hàbits com l'execució dels càrrecs, la lectura del menú al menjador, la lectura de cròniques o les presentacions orals de companys d'altres cursos.



LLENGUATGE ORAL

- **Objectius:** estimular l'escolta, la parla i la consciència fonològica.
- **Recursos:** converses, jocs, descripcions, lectura d'imatges, etc.



MÀ I ESPAI

- **Objectius:** desenvolupar la destresa de la mà, la direccionalitat i el domini de l'espai (psicomotricitat fina).
- **Recursos:** jocs de plàstica i construcció, pràctica de traços i grafies, etc.



SIS ETAPES CLAU D'UN VIATGE APASSIONANT

Durant l'Etapa 1, els alumnes experimenten una evolució única en l'àmbit de la lectoescriptura: del treball inicial de psicomotricitat fina, quan encara no tenen la capacitat d'identificar grafies, a la capacitat d'escriure i entendre els primers textos amb autonomia.

INFANTIL

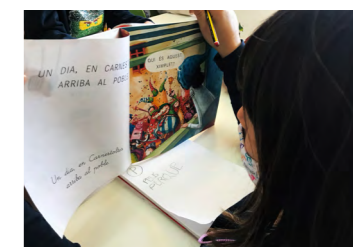


1. Estimulació i descoberta: treball de la psicomotricitat fina (manipulació de petits objectes) durant l'estona de racons; és el pas previ al traç.

2. El traç: capacitat de fer una línia recta, mitjançant la pràctica i la metodologia d'assaig-error.

3. L'escolta i la consciència fonològica: foment de l'hàbit d'escoltar (presentacions d'altres companys, menú del menjador, etc.).

PRIMÀRIA



4. Relació fonema-grafema: ensenyament explícit del codi alfabètic, mitjançant el joc.

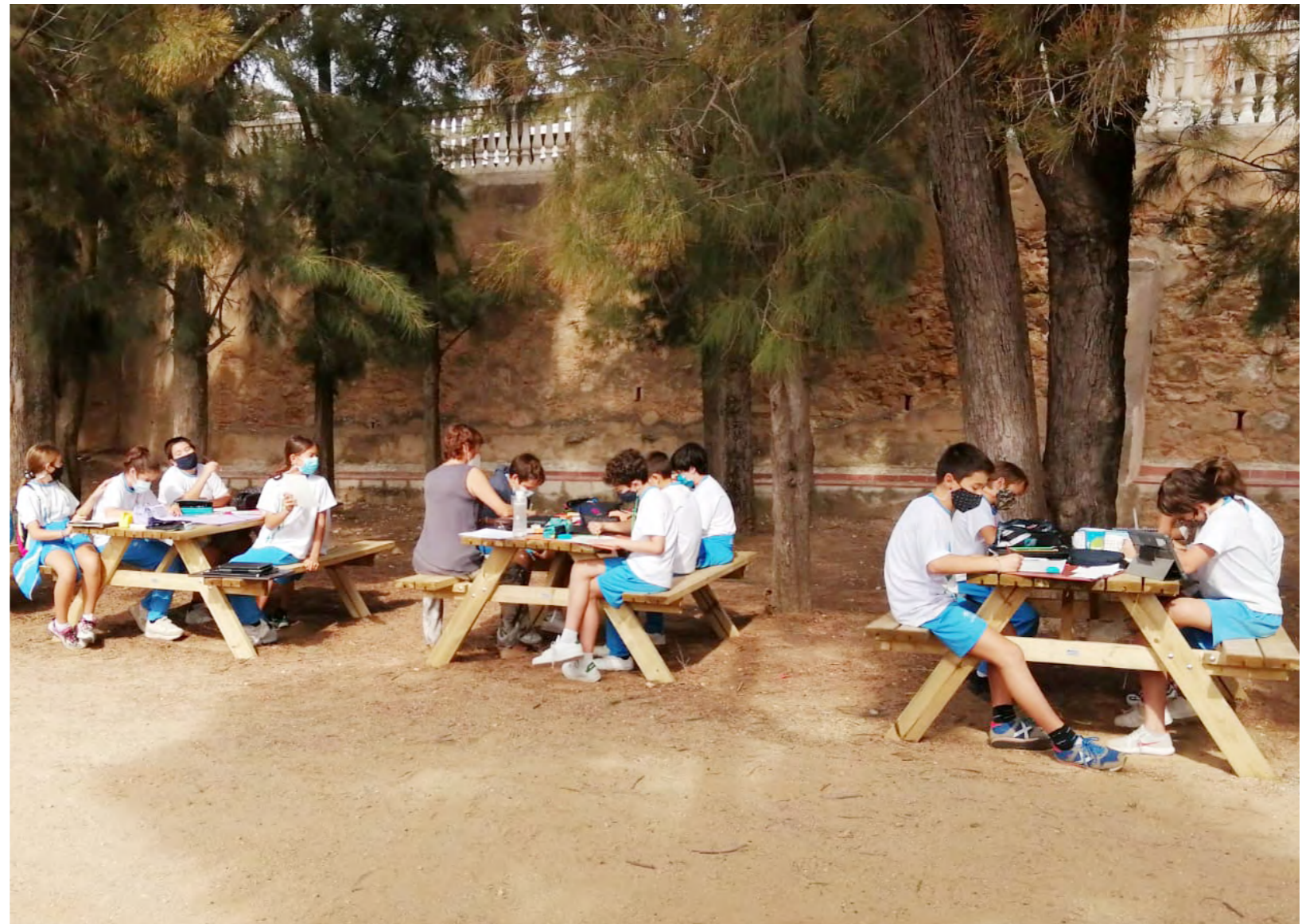
5. Escriitura: estimulació d'una escriptura lliure i natural. El rigor ortogràfic i l'estructura de textos es treballaran posteriorment.

6. Lectura comprensiva: desenvolupament gradual de la comprensió lectora mitjançant la lectura guiada o la lectura en veu alta per part dels mestres.



L'organització social de l'aula en el diversos temps d'aprenentatge

EL PROJECTE PEDAGÒGIC DE L'ESCOLA PLANTEJA DIVERSOS MODELS D'ORGANITZACIÓ DE L'AULA, ADAPTATS ALS OBJECTIUS I A LES COMPETÈNCIES QUE CAL ASSOLIR EN CADASCUN DELS TEMPS DE TREBALL EN QUÈ ES DIVIDEIX EL MODEL D'ENSENYAMENT-APRENTATGE: VIDA SOCIAL, ACTIVITATS DE CENTRE, TREBALL GLOBAL I TREBALL ESPECÍFIC.



El plaer d'aprendre i la consolidació de les habilitats socials



MERCÈ OLIVE
ANNA POU
DIRECTORES DE L'ETAPA 2

Com vostès ja saben, el tret diferencial principal de l'Escola és el concepte de ciutat-escola, que fomenta que l'alumnat participi en l'organització dels centres mitjançant la Vida Social: el sistema de colors i càrrecs atorga una sèrie de responsabilitats que afecten a tota la comunitat educativa. D'aquesta manera, l'Escola pot desenvolupar plenament la seva funció socialitzadora, per tal d'acomplir la missió de formar les dones i els homes del demà.

La Vida Social és un dels quatre àmbits d'intervenció educativa en què dividim el nostre model pedagògic, juntament amb les Activitats de Centre, el Treball Global i el Treball Específic. Cadascun d'aquests espais implica una organització específica. La Vida Social i les Activitats de Centre (entrades i sortides de les escoles, concursos, exposicions, estades de convivències o celebracions) són àmbits de responsabilitat individual que es realitzen en un entorn col·lectiu. Per la seva banda, les Unitats Temporals (UTs) que configuren el Treball Global s'organitzen en equips estables que realitzen una tasca cooperativa on cada alumne és part indispensable del procés. El Treball Específic es dedica a l'aprenentatge de continguts mitjançant activitats de memorització, descontextualització i exercitació, amb una organització més flexible en funció de la tipologia del contingut, la qual permet a l'equip docent personalitzar l'atenció i l'acompanyament.

Aquesta metodologia és comuna en totes les etapes, però podem dir que assoleix la seva plenitud durant l'Etapa 2. Entre EP4 i ESO3, la plena aplicació d'aquest model coincideix amb el moment en què l'alumnat experimenta plenament el plaer per aprendre, i desenvolupa i consolida les capacitats personals bàsiques i les habilitats socials.

AGRUPAMENT DE L'ALUMNAT EN CADA ÀMBIT

VIDA SOCIAL

Responsabilitats individuals que afecten tota la comunitat: execució de càrrecs, elecció de representants, etc.
Organització per colors.

ACTIVITATS DE CENTRE

Com la Vida Social, es desenvolupen en un entorn col·lectiu que es configura a partir de les responsabilitats individuals.

TREBALL GLOBAL

Tasques en equips estables i heterogenis: tractament de la diversitat i autoavaluació entre iguals.

TREBALL ESPECÍFIC

Tasques en equips estables o flexibles en funció dels continguts. Adaptació al ritme d'aprenentatge (personalització).



RESPONSABILITAT EN L'ORGANITZACIÓ DEL DIA A DIA A L'ESCOLA

L'organització de la Vida Social es realitza a partir d'un sistema de participació, gestió i representació de l'alumnat en les decisions del centre i l'aula. Ens fixem en aquest cas en la divisió de tasques per conselleries als tres primers cursos d'ESO, amb càrrecs responsables de funcions molt específiques.

CONSELLERIA DE COMUNICACIÓ

- Redacció de notícies per a la pàgina web, i realització i edició de fotografies o vídeos sobre activitats i sortides.
- Organització i actualització del noticiari de cada grup classe (notícies, recomanacions setmanals, llistat de càrrecs, etc.).

CONSELLERIA DE MEDI AMBIENT

- Promoció d'actituds sostenibles (ús de papereres, control de residus...).
- Apagada de llums durant les estones de jardí i a última hora del dia.
- Realització de campanyes de reducció de residus, eficiència energètica, etc.

CONSELLERIA DE MENJADOR

- El representant del menjador i els caps de taula vetllen per tenir les taules ben parades, refermar les bones maneres i mantenir un bon ambient al menjador.

CONSELLERIA D'ORDRE I HIGIENE

- Revisió de l'ordre de les classes després de cada sessió.
- Control de la desinfecció de taules i cadires.
- Avís d'incidències o manca de material als banys.
- Informació de les franges horàries de sortida i entrada de cada grup classe.

CONSELLERIA DE CULTURA I RECERCA

- Els bibliotecaris vetllen perquè hi hagi un bon ambient a l'estona de biblioteca.
- Animen els companys a llegir i els recomanen algun llibre que els hagi agradat.

CONSELLERIA DE CONVIVÈNCIA I REPRESENTACIÓ

- Trasllet de les inquietuds del Color als caps generals de Color.
- Col·laboració amb la resta de càrrecs per afavorir el bon funcionament de l'aula.
- Participació en actes d'escola com a representant dels companys de classe.

TREBALL DE LA RELACIÓ I LA CONVIVÈNCIA

Fonamentalment, en el transcurs de la Vida Social es treballen aspectes relacionats amb la relació i la convivència entre tots els que formen part de la vida de l'Escola. Entre els aspectes més destacats cal esmentar:

- La resolució de problemes i situacions de la vida real
- El treball en equip
- Les relacions entre les persones
- La convivència
- La participació
- Les tecnologies
- Els mitjans de comunicació



UNITAT TEMPORAL: “FEM UNA EXPOSICIÓ. PORTEM LA PREHISTÒRIA A L’ESCOLA” (ESO1)

La primera UT realitzada a l’ESO1 exemplifica la metodologia de Treball Global, basada en el mètode científic. En aquest cas, el producte final és elaborar una exposició sobre la vida a la Prehistòria, que permet treballar transversalment aspectes com etapes de la Prehistòria, formes de vida dels homes primitius, elaboració de textos descriptius coherents i cohesionats amb correcció ortogràfica, i investigació de les propietats dels materials.

SÍNTESI FINAL

- Extracció de conclusions en relació amb les preguntes inicials.
- Realització d’un debat que integri tots els continguts treballats.
- Autoavaluació: redacció reflexiva i crítica sobre el propi procés d’aprenentatge i el treball en grup cooperatiu.



PRODUCTE FINAL

- Muntatge d’una exposició sobre les formes de vida dels homes primitius a partir de la creació de diferents murals en un *padlet*.
- Subproductes: creació d’un pòster científic, fabricació de rèpliques arqueològiques i creació de textos descriptius amb la informació dels materials de l’exposició.

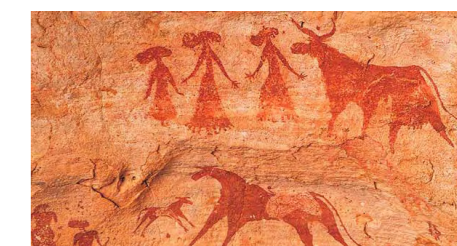


SELECCIÓ DE DADES COMPROVACIÓ

Contrast d’informació en funció de l’estratègia concretada prèviament.

RECERCA D’INFORMACIÓ

- Revisió de coneixements previs.
- Visualització de la pel·lícula *La Odissea de la Especie*.
- Visita al Parc Arqueològic de Gavà, que facilita una maleta amb reproduccions.
- Identificació d’altres fonts.



PLANTEJAMENT DE PROBLEMES I HIPÒTESI

- “Plantejament d’hipòtesis inicials sobre la vida a la Prehistòria: Com es desplaçaven? Què menjaven? Quins utensilis utilitzaven? Com es distreien? Quina indumentària vestien?”
- Posada en comú de les hipòtesis i distribució de tasques per grups.



SITUACIÓ DE LA REALITAT

- El Parc Arqueològic Mines de Gavà convoca un concurs escolar que proposa la creació d’informació per a les obres i materials de l’exposició de les formes de vida dels homes primitius a la Prehistòria.



El procés orientador

L'ETAPA 3 SUPOSA LA CULMINACIÓ DEL PROCÉS INTEGRAL DE FORMACIÓ HUMANA I ACADÈMICA DE L'ALUMNAT A L'ESCOLA. EN AQUESTA DARRERA ETAPA ES DESENVOLUPA UNA TASCA ESPECÍFICA D'ORIENTACIÓ PROFESSIONAL PER TAL D'ACOMPANYAR CADA ALUMNE EN L'ELECCIÓ DEL SEU FUTUR ACADÈMIC. ELS RESULTATS OBTINGUTS I LES VALORACIONS DELS ANTICS ALUMNES ACREDITEN L'EFECTIVITAT DEL PROCÉS ORIENTADOR.



L'acompanyament en el projecte personal de vida acadèmica i professional



MARISOL TRIPIANA
MIREIA ARQUIMBAU
DIRECTORES DE L'ETAPA 3

EL PRINCIPI DE L'ESCOLA DE SITUAR L'ALUMNE COM A PROTAGONISTA DEL SEU PROPI APRENTATGE PREN UNA NOVA DIMENSÍO EN EL DARRER CURS D'ESO I EN EL BATXILLERAT.

Durant tot l'itinerari formatiu a l'Escola, realitzem una funció d'ajuda en els aprenentatges i d'acompanyament i orientació del recorregut vital de cada alumne. Aquest guiatge ens permet identificar i aprofitar al màxim els talents i les possibilitats de cadascú, d'acord amb els seus interessos i necessitats. Amb aquest objectiu, posem en pràctica procediments i instruments per a fer una orientació personalitzada que abrasi tant la dimensió acadèmica i professional com també, i especialment, la dimensió més humana i afectiva (coneixements, interessos, habilitats i actituds).

En aquesta darrera etapa, incorporem nous elements per aprofundir en la implicació dels alumnes en el procés educatiu. L'objectiu és garantir un sistema global d'orientació professional i acadèmica que els permeti conèixer les característiques dels sistemes de formació i producció actuals, a fi que puguin escollir les opcions formatives adequades a les seves aptituds i preferències. És la finalitat de la Taula de les professions, l'estada a l'empresa, les conferències o la metodologia del Treball de Recerca, basada en la seva plena autonomia durant tot el procés. En aquesta etapa de maduresa, cal posar en valor l'acció tutorial, que treballa especialment aspectes com l'autoconeixement per prevenir situacions de risc, i fomenta i desenvolupa l'actitud positiva davant la vida, el respecte cap als altres, la capacitat per resoldre problemes autònomament, el treball en equip o l'acceptació de la crítica.

LA TASCA DEL DOP EN LA PERSONALITZACIÓ DE L'APRENTATGE

Una unitat clau en la personalització de l'aprenentatge de l'alumnat a l'Escola és el Departament d'Orientació Psicopedagògica (DOP), que ofereix un servei especialitzat a l'equip docent i als tutors en la construcció d'itineraris individuals des d'EI3 fins al Batxillerat. Mitjançant una mirada psicopedagògica i transversal, el DOP relaciona els processos d'ensenyament-aprenentatge amb altres aspectes evolutius, com són els psicològics i socials, els quals juguen un paper clau en el desenvolupament integral dels alumnes.



CONEIXEMENT DE LA REALITAT SOCIAL I PROFESSIONAL

Durant l'Etapa 3 es desenvolupen un seguit d'activitats orientades principalment a facilitar que l'alumnat disposi d'una informació actualitzada de la realitat social i professional que trobarà un cop finalitzi la seva estada a l'escola. En aquestes activitats destaca la implicació activa d'antics alumnes.



Estades a empreses

Les estades a empreses es realitzen a 1r. de Batxillerat i permeten un contacte directe amb el món laboral. Durant l'estada, els alumnes preparen un diari de l'experiència i, en acabar, fan una autoavaluació d'aprenentatge. A causa de la situació de pandèmia, el darrer curs es van haver de substituir per una jornada amb ponències i presentacions de representants del teixit empresarial català.



Taula de les professions

Visites regulars d'antics alumnes a l'escola per compartir amb l'alumnat d'ESO i Batxillerat la seva experiència acadèmica i professional. És una oportunitat de conèixer experiències de sector molt diversos.



Cicles de conferències

Els cicles "Homes i dones del demà. País de futur" i "Ciències per al món contemporani" permeten als alumnes de Batxillerat participar i interactuar amb personalitats rellevants de la nostra societat sobre temes d'actualitat amb visió crítica.

CONTRACTE DIDÀCTIC, UN COMPROMÍS COMÚ

Entre els instruments d'avaluació personalitzada hi ha el dossier d'aprenentatge, que recull indicadors quantitatius; l'informe orientador, que valora objectius i propostes de millora; i el contracte didàctic. Aquest últim recull el compromís explícit de l'alumne de mantenir els seus punts forts i treballar específicament en els seus àmbits de millora. El contracte es renova periòdicament per tal d'avaluar-ne el seu compliment.



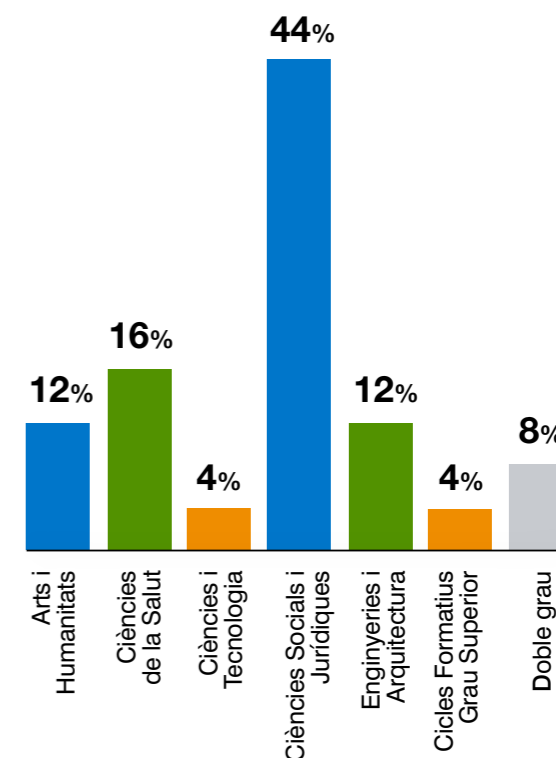
OBJECTIU ACOMPLERT: LA VALORACIÓ DELS ANTICS ALUMNES

Una enquesta feta a antics alumnes de les promocions graduades entre els anys 2015 i 2019 recull la seva satisfacció, tant sobre els estudis que cursen en l'actualitat com sobre el procés orientador que els aplicà l'Escola.

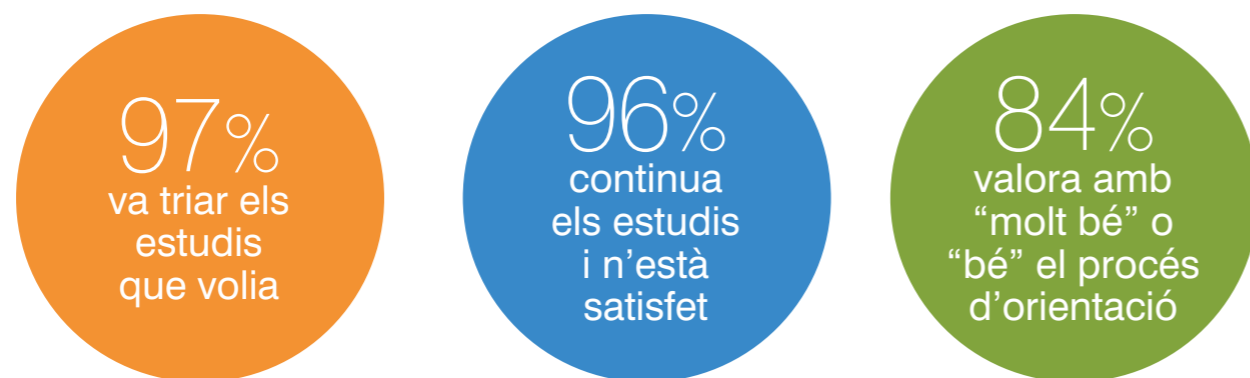
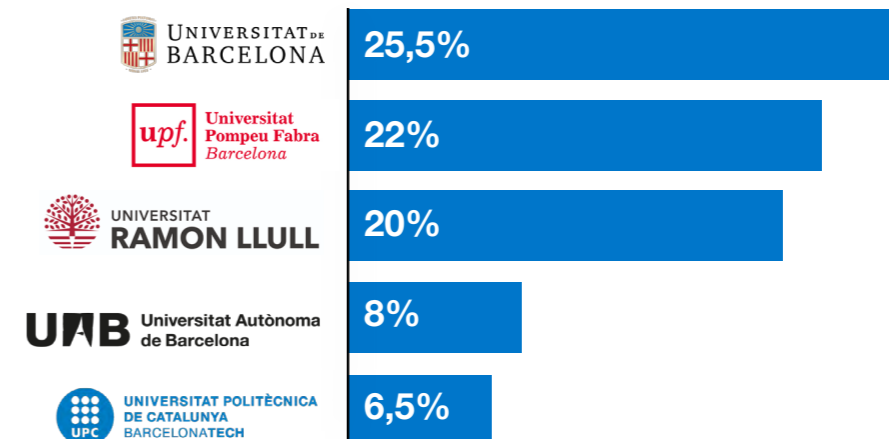
El desenvolupament de la vida acadèmica dels alumnes de les darreres promocions avala el Projecte Pedagògic i el procés orientador que aplica l'Escola en l'actualitat. El 97% dels alumnes de les cinc darreres promocions van poder triar els estudis que volien i un 96% els continua cursant amb satisfacció. A més, un 84% valora amb la màxima nota ("bé" o "molt bé") la tasca d'orientació professional que es realitza a l'ESO.

Una altra dada significativa de l'enquesta és l'àmbit de coneixement escollit pels antics alumnes. Hi ha un clar predomini de les ciències socials i jurídiques: actualment les cursen quatre de cada deu alumnes. La Universitat de Barcelona és el centre que acull més antics alumnes (un 25% de les respostes rebudes), seguida de prop per la Universitat Pompeu Fabra i la Universitat Rovira i Virgili.

LA VIDA ACADÈMICA
DELS ANTICS ALUMNES



LES CINQ UNIVERSITATS MÉS TRIADES



Nota: resultats extrets d'una enquesta feta als alumnes graduats a l'Escola entre 2015 i 2019 amb una mostra de 207 alumnes.



CANVI CLIMÀTIC I MIGRACIONS AL CICLE "CIÈNCIES DEL MÓN CONTEMPORANI"

La Dra. Maria del Carmen Llasat, catedràtica de Física de l'Atmosfera del Departament de Física Aplicada de la Universitat de Barcelona (UB), va impartir el 25 de novembre la conferència "Dels migrants climàtics als refugiats pel canvi climàtic". Alumnes de Batxillerat de les dues escoles es van trobar al pavelló de Badalona per seguir una xerrada que va vincular els desastres naturals i els moviments migratoris al llarg de la història.



JOSEP RAMONEDA A "HOMES I DONES DEL DEMÀ. PAÍS DE FUTUR"

El periodista, filòsof i escriptor Josep Ramoneda va ser el protagonista d'una nova trobada del cicle "Homes i Dones del Demà. País de Futur", dirigit a l'alumnat de Batxillerat. El tema de la trobada, celebrada el 2 de desembre a Badalona, va ser "La política i nosaltres. La democràcia en l'era digital". La presentadora de l'acte va ser l'antiga alumna Marta Bautista, actual estudiant de Periodisme i Humanitats.



NOVES ENTITATS COL·LABORADORES AMB "HEROIS"

El CosmoCaixa de Barcelona va acollir el 20 de desembre el tret de sortida d'una nova edició de la iniciativa "Herois", la UT de 4t d'ESO que acostuma a acostar a l'alumnat la tasca d'entitats sense ànim de lucre. En la jornada, es van presentar els productes finals de l'anterior edició, destinats a les organitzacions Pallapupas, Engrunes, Espigoladors i Xamfrà Sant Miquel. Tot seguit es van presentar les entitats amb les quals es treballarà la nova UT: Submón, Asproseat, Arrels, Transpirenàica Social Solidària i Fundació Pere Closa.



FIRES DE PROMOCIÓ

El cap de setmana de l'11 i el 12 de desembre es van celebrar les fires de les dues promocions que s'acomiadaran de l'Escola al final d'aquest curs: Kairós (Esplugues) i Eonia (Badalona). Malgrat la dificultat d'organització a causa de la pandèmia, ambdues fires van ser un èxit.

Kairós

Kairós és un concepte filosòfic grec, que es refereix al moment adequat i oportú d'algun esdeveniment, i representa l'oportunitat per fer quelcom possible. A la fira, es van preparar activitats com pintar cares, o fer tresses i tatuatges amb henna, a més de barbacoa, mercat de plantes, roba o llibres, i el sorteig d'un creuer pel Mediterrani valorat en 1.400 euros. El destí del viatge de promoció serà la ciutat de Lisboa.

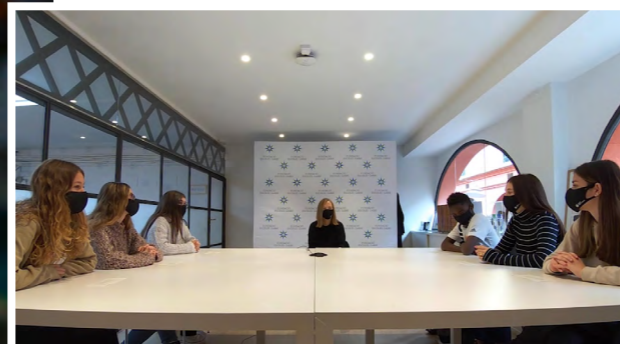
Eonia

Eonia prové del grec "Aion", símbol d'eternitat i que representa la perseverança i constància dels membres d'una promoció formada per tres línies de Batxillerat. La fira va incloure també les activitats festives tradicionals i un gran inflable per als més petits. Com és habitual, els alumnes s'han encarregat de tota l'organització de la fira, amb l'objectiu de recaptar diners per al viatge de promoció. En el seu cas, una ruta per ciutats italianes.



“L'arquitectura de l'Escola Garbí va trencar motlles. Una àgora a cada racó...”

ELS CAPS GENERALS DE COLOR DE 3R D'ESO ENTREVISTEN L'ARQUITECTA I COMISSÀRIA D'EXPOSICIONS OLGA SUBIRÓS, QUE VA FER TOTS ELS ESTUDIS FINS A 3R DE BUP A L'ESCOLA D'ESPLUGUES. A L'ENTREVISTA, RECORDA COM LI VA MARCAR PROFESSIONALMENT EL FET DE SER CONSELLERA DE CULTURA DEL CONSELL DE GOVERN QUAN FEIA 8È D'EGB. TAMBÉ EXPLICA TOTS ELS DETALLS DEL SEU DARRER PROJECTE: “AIR / ARIA / AIRE”.



VEGEU
L'ENTREVISTA



TRANSCRIPCIÓ
COMPLETA



Olga Subirós
(Barcelona, 1965)

Promoció Toscana a Esplugues. Color blau. Llicenciada en Arquitectura per la Universitat Politècnica de Catalunya (UPC). Ella mateixa es descriu com “arquitecta i comissària de projectes expositius que aporten un enfocament integrador de la cultura del segle XXI i les transformacions transcendents de l'era digital i la crisi sistèmica”. En funció del projecte, actua com a comissària o com a responsable de l'arquitectura de l'espai expositiu. El seu darrer projecte és l'exposició “AIR / ARIA / AIRE”, representant de Catalunya a la 17a Biennal d'Arquitectura de Venècia.

També és cofundadora i sòcia de l'equip de disseny Program Collective, i professora del Màster de Dades i Disseny de l'Escola de Disseny Elisava i del Màster en Disseny i Creació d'Espais de la UPC.



LA VALORACIÓ DELS CAPS GENERALS DE COLOR QUÈ DESTACARIES DE L'ENTREVISTA?

Després de l'entrevista, realitzada a la seu de la Fundació Escoles Garbí, els caps generals de color de 3r d'ESO van compartir la seva valoració sobre la trobada amb l'Olga Subirós.



ESPLUGUES: d'esquerra a dreta, Elsa Champer (color Blanc), Abril Sampietro (color Verd) i Juni Bejarano (color Blau).



BADALONA: d'esquerra a dreta, Adriana Anglès (color Blanc), Mireia Miralles (color Verd) i Júlia Oliveras (color Blau).





Acomiadem Oriol Bohigas

El passat 30 de novembre va morir, a l'edat de 95 anys, l'arquitecte Oriol Bohigas, creador de l'edifici de l'escola Garbí Pere Vergés d'Esplugues i persona molt vinculada al projecte pedagògic de l'Escola.

Bohigas va ser deixeble i amic personal de Pere Vergés i, com a tal, era un bon coneixedor de la seva visió pedagògica. Fruit d'aquesta relació, va ser escollit per fer-se càrrec de la construcció de la nova escola a Esplugues, juntament amb l'equip MBM, els quals van seguir fidelment l'ideari del mestre i van construir un edifici amb un gran menjador com a centre de les activitats, al voltant del qual es distribueixen les aules i la resta d'estances. El projecte original, lliure de rigidesa compositiva, va tenir en compte la possibilitat d'ampliació de les instal·lacions, com així ha succeït posteriorment.

La Fundació Escoles Garbí va expressar el condol als fills d'Oriol Bohigas, que tots són antics alumnes de l'Escola, i ara els el reiterem des d'aquestes pàgines.





El Nadal a l'escola

Tot i que les mesures de distanciament social no han permès la presència habitual de les famílies a les escoles durant aquestes dates, hem celebrat les activitats tradicionals de Nadal amb les ganes i la il·lusió de sempre.

Bones festes a tots!

